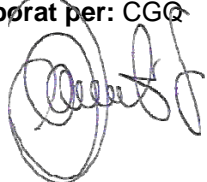
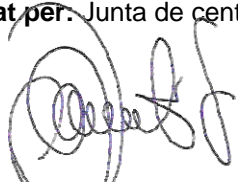




INFORME ANUAL DE SEGUIMENT I AVALUACIÓ GRAU DE PSICOLOGIA

CURS 2012-13

Versió:	Data d'aprovació:	Canvis respecte a l'anterior:
V0	05/02/2014	
V1	10/02/ 2014	<i>Incorporació d'esmenes</i>
V2	14/02/2014	<i>Incorporació d'esmenes</i>

Elaborat per: CGQ	Revisat per: Junta de centre	Aprovat per: CQUIB
		
Firma: Responsable de qualitat	Firma: Degà	Firma: Rector
Data: 10 de gener de 2014	Data: 14 de febrer de 2014	Data: 17 de febrer de 2014

Aquest document és propietat de la Universitat de les Illes Balears

El present document forma part del Sistema de Qualitat de la Universitat de les Illes Balears.




0 DADES IDENTIFICATIVES

Títol	Grau de Psicologia		
Curs acadèmic	2012/13		
Centres d'impartició	Mallorca		
Web			
Responsable	Albert Sesé Abad		
E-mail	albert.sese@uib.es		
Adreça	Carretera de Valldemossa, km. 7,5	CP	07122
Telèfon	971 17 2575	Fax	971 17 3190

Responsable de qualitat	Albert Sesé Abad		
E-mail	albert.sese@uib.es		
Adreça	Carretera de Valldemossa, km. 7,5	CP	07122
Telèfon	971 17 2575	Fax	971 17 3190


Comissió de garantia de qualitat (CGQ)	
M. Antònia Manassero	PDI
Juan Tomás Escudero	PDI
Jordi Llabrés	PDI
Eduard Vivancos	PAS
Arturo Juan Orfila	Alumne
Albert Sesé	RQ

Dates de reunió de la CGQ al curs 2012-2013
10 de Setembre de 2012
27 de Juny de 2012
11 de gener de 2013
Cal afegir que al llarg del curs acadèmic 2012-2013 s'han produït un bon nombre de reunions d'alguns membres de la CGQ en funció del grau d'especificitat del problema o tema a tractar. En general, la major part d'aquestes reunions han estat entre el President de la CGQ i, o bé, l'Administrador de Centre (membre de la CGQ), o amb el Cap d'Estudis del títol.

 Universitat de les Illes Balears	INFORME ANUAL DE SEGUIMENT I AVALUACIÓ GRAU DE PSICOLOGIA	Codi: GPSI-IAS-12_13
		Versió: 2
		Pàg.: 3 de 49

1 INFORMACIÓ PÚBLICA DISPONIBLE DE LA TITULACIÓ

	Accessos directes a la web
Dades identificatives de la titulació	
Denominació de la titulació	http://estudis.uib.cat/grau/psicologia/
Centre responsable de la titulació	http://estudis.uib.cat/grau/psicologia/
Centres en els quals s'imparteix la titulació (si escau, en cas de titulacions conjuntes)	No procedeix
Branca de coneixement	http://estudis.uib.cat/grau/psicologia/
Tipus d'ensenyament (presencial, semipresencial, a distància)	http://estudis.uib.cat/grau/psicologia/
Idiomes en els que s'imparteix la titulació	S'inclourà pel curs acadèmic 2013-2014
nombre de places de nou ingrés ofertades	S'inclourà pel curs acadèmic 2013-2014
núm. mínim de crèdits europeus de matrícula per estudiant i període lectiu	http://estudis.uib.cat/grau/psicologia/
Normes de permanència (específiques del títol o, si escau, les generals de la universitat)	http://estudis.uib.cat/grau/psicologia/
Sortides professionals	http://estudis.uib.cat/grau/psicologia/sortides.html
Professió regulada per la qual capacita el la titulació (en el cas que sigui una titulació que capaciti per a l'exercici d'una professió regulada)	No procedeix
Objectius i competències	
Objectius de la titulació	http://estudis.uib.cat/grau/psicologia/
Relació de competències generals i específiques que els estudiants han d'adquirir	http://estudis.uib.cat/grau/psicologia/competencies.html
Accés i admissió d'estudiants	
Informació prèvia a la matriculació, inclosa la informació sobre terminis i procediments de preinscripció i matrícula (criteris d'admissió); informació sobre les condicions o proves d'accés especials, si existeixen	http://estudis.uib.cat/grau/psicologia/accesiAdmissio.html
Perfil recomanat per a alumnat de nou ingrés	http://estudis.uib.cat/grau/psicologia/accesiAdmissio.html
Requisits d'accés i criteris d'admissió	http://estudis.uib.cat/grau/psicologia/accesiAdmissio.html
informació sobre suport i orientació per als estudiants una vegada matriculats	http://estudis.uib.cat/grau/psicologia/accesiAdmissio.html
informació sobre sistema de transferència i reconeixement de crèdits	http://estudis.uib.cat/grau/psicologia/reconeixements.html
Informació sobre cursos d'adaptació per a titulats	No procedeix
Procediment d'adaptació dels estudiants procedents d'ensenyaments anteriors, només en el cas que el títol provingui de la transformació a la nova legislació d'un altre títol	http://estudis.uib.cat/grau/psicologia/reconeixements.html
Sistema de Garantia Intern de Qualitat	
Informació sobre el procediment de suggeriments o reclamacions	http://sequa.uib.es/digitalAssets/108/108926_CorPS7_Proc__s_QiS_web.pdf http://estudis.uib.cat/?contentId=178386&x_ig_aplicacio=contacte
Compromís del títol amb la qualitat	http://estudis.uib.cat/grau/psicologia/qualitat.html
Informe/s de seguiment de la titulació	http://sequa.uib.es/Altres/Informe-global/ L'informe de la titulació estarà disponible al curs 2013-2014 (acció de millora al punt 5)
Informació específica sobre la inserció laboral	http://estudis.uib.cat/grau/psicologia/sortides.html http://www.fueib.org/recordcard.php?id=178
Planificació de l'ensenyament	
Estructura general del pla d'estudis (descripció de mòduls o matèries, núm. de crèdits, naturalesa obligatòria o optativa, pràctiques externes, treball fi de grau/màster, etc...).	http://estudis.uib.cat/grau/psicologia/GPSI-P/ http://estudis.uib.cat/grau/psicologia/GPSI-P/horaris.html http://psicologia.uib.es/practicum/ http://psicologia.uib.es/tfg/
Guies docents.	A les guies docents aprovades pel Consell d'Estudis de la titulació, i publicades en temps i forma durant el curs acadèmic

 Universitat de les Illes Balears	INFORME ANUAL DE SEGUIMENT I AVALUACIÓ GRAU DE PSICOLOGIA	Codi: GPSI-IAS-12_13
		Versió: 2
		Pàg.: 4 de 49

<p>A les guies docents, la informació que s'avalua és la següent:</p> <ul style="list-style-type: none"> • Tipus d'assignatura (bàsica, obligatòria o optativa) • Competències • Continguts • Crèdits ECTS • Sistemes d'avaluació • Recursos d'aprenentatge • Tutories • Calendari general • Calendari d'avaluació • Horaris i aules • Responsable docent: <ul style="list-style-type: none"> ○ Nom i llinatges ○ Informació de contacte ○ Indicació del títol de doctor ○ Breu CV 	<p>2012-2013 figura la informació consignada, excepte el calendari general, el calendari d'avaluació, els horaris i aules (figuren a la pàgina web de la Universitat):</p> <p>http://estudis.uib.cat/grau/psicologia/GPSI-P/horaris.html</p> <p><i>i algunes dades de la persona responsable docent de l'assignatura, com ara l'indicació del títol de doctor/a i el breu CV (aquesta informació haurà de ser incorporada al format de guia docent per anys acadèmics successius. Forma part del pla d'accions de millora que figura a l'annex).</i></p> <p>Es pot accedir a la totalitat de les guies docents de les assignatures del pla d'estudis al següent enllaç:</p> <p>http://estudis.uib.cat/grau/psicologia/GPSI-P/</p>
--	---

2 INFORMACIÓ DERIVADA DEL SISTEMA DE GARANTIA INTERN DE QUALITAT: RESULTATS I INDICADORS DE LA IMPLANTACIÓ DEL PLA D'ESTUDIS

2.0 VALORACIÓ ACADÈMICA

L'objectiu fonamental d'aquest apartat és dur a terme una valoració acadèmica succinta del desenvolupament del títol arran la implantació efectiva dels quatre anys que el conformen, focalitzant sobre la planificació docent, l'acompliment del professorat, el desenvolupament de les activitats acadèmiques previstes, i l'adequació de les infraestructures i dels mitjans als objectius plantejats a la memòria de verificació inicial del títol.

Començant per la planificació docent, cal dir en primer lloc que les estructures organitzatives constituïdes d'acord amb el Sistema de Garantia de Qualitat del títol, com ara el Consell d'Estudis i la Comissió de Garantia de Qualitat, han dut a terme una feina important per tractar d'aconseguir una implantació efectiva i un resultat acordes amb els objectius fonamentals fixats a la memòria de verificació. El Consell d'Estudis ha desenvolupat una normativa específica per la coordinació semestral del professorat i les assignatures, de tipus horitzontal (per semestres) i de tipus vertical (per mòduls). Aquesta normativa es pot consultar a la següent adreça web pública:

http://fpsiologia.uib.cat/digitalAssets/136/136343_Reglament_Consell_estudis_Psicologia.pdf

Aquesta tasca de coordinació ha permès optimitzar els continguts curriculars de les assignatures, per una banda, evitant solapaments i procurant l'assoliment de competències damunt un esquema coherent de complexitat creixent, i per un altra, racionalitzant en la mesura del possible les càrregues de treball per cada assignatura i de forma semestral a cada curs acadèmic.

En aquest sentit, cal destacar la implantació d'un sistema propi de recollida d'informació sobre la opinió dels estudiants sobre les càrregues de treball de les assignatures. Malgrat aquestes estructures i procediments els resultats han mostrat marges de millora sobre dos aspectes puntuals que, tot i haver introduït millores, romanen encara susceptibles de més modificació: la valoració sobre les càrregues de treball que fa l'alumnat (2.16 punts sobre una escala de 1 a



4, des de gens satisfet a molt satisfet), i el grau de coordinació del professorat (2.35 punts, amb la mateixa escala). Òbviament per aquest motiu el Consell d'Estudis ha posat en marxa els mecanismes específics de consulta esmentats i es continuen planificant accions de millora, tal i com figura al punt 5 d'aquest informe.

Tot i aquesta dificultat, cal assenyalar que totes les assignatures del pla d'estudis han estat implantades de forma correcta, sense trobar problemes dignes de menció, incloent les pràctiques externes i el Treball de Fi de Grau (TFG), per les seves característiques especials. És important destacar la feina feta per la Vicedegana de pràctiques externes i el Cap d'Estudis del títol per dur a terme una implantació efectiva de totes dues assignatures, vetllant per la qualitat de les activitats docents planificades i l'assoliment de les competències previstes. Per fer més eficient la gestió de les pràctiques i del TFG s'ha creat una plataforma informàtica, i que ha funcionat de forma satisfactòria. Es poden consultar a les següents adreces, respectivament: <http://psicologia.uib.es/practicum/> i <http://psicologia.uib.es/tfg/>

Dos qüestions importants, fruit de la reflexió sobre els resultats dels diferents indicadors obtinguts, es troben en aquest punt formant part de la millora de la planificació docent, i que han estat incloses al pla de millores pels cursos successius: l'ajust de les competències per cada assignatura per tal de racionalitzar i fer més coherent i assumible el seu aprenentatge, la seva avaluació i el seu assoliment efectiu; i l'ajust de les modalitats d'agrupació (estructura de grups i horaris) a cada assignatura per facilitar l'aplicació de les diverses metodologies d'aprenentatge en funció de les seves competències.

Llevat d'aquestes necessitats analitzades de canvi i millora, un pilar fonamental de la memòria d'avaluació i seguiment és concentra sobre l'anàlisi del grau de satisfacció global dels grups fonamentals d'interès amb el títol: alumnat, professorat i personal d'administració i serveis. Si atenem als resultats del curs 2012-2013, una vegada implantat totalment el títol, el grau de satisfacció de l'alumnat ha obtingut un valor de 2.86 punts (escala d'1 a 4), i la satisfacció amb allò que s'ha après ha estat de 2.99 punts. Aquestes dades positives cal completar-les amb la dada que reflexa que el 87.8% de l'alumnat refereix haver assolit total o mitjanament les competències treballades. Es pot concloure que, tot i que hi ha marge de millora, el funcionament del títol des del punt de vista de l'alumnat és prou satisfactori.

En quant al perfil de satisfacció del professorat, si s'analitzen els valors promitjos, apareix una persona molt satisfeta o satisfeta a nivell global (2.80 punts), i de forma específica amb el suport dels Serveis Administratius (3.5 punts), amb els horaris (3.00 punts), amb el nivell previ de l'alumnat (3.00 punts), amb les aules i instal·lacions (2.90 punts), amb les metodologies d'aprenentatge, el pla de formació del PDI (2.78 punts), i l'elaboració dels continguts de la Guia Docent (2.74 punts). En quant als aspectes més millorables del perfil de satisfacció del professorat, trobem el Pla d'Acció Tutorial (PAT) (2.11 punts) i les eines informàtiques (introducció de la guia docent: 2.33 punts; introducció del cronograma: 2.22 punts) que donen suport a les guies docents i el cronograma. En aquest sentit, també han estat motiu de planificació de millores a l'apartat 5 d'aquest informe.

El tercer grup d'interès, el Personal d'Administració i Serveis (PAS), ha mostrat un grau de satisfacció creixent des de la implantació del primer any del títol, de forma que el seu grau de satisfacció global sobre el títol va ser de tan sols 1.92 punts, passant a un valor molt més satisfactori de 2.53 punts al tercer curs d'implantació. Aquesta variació té sentit si es reflexiona al voltant de les dificultats del canvi de pla, amb noves normatives i el desplegament administratiu del sistema de Garantia de Qualitat. En tot cas, totes les dificultats inicials han anat minvant per mor de l'experiència, i les múltiples accions coordinades que s'han dut a terme des dels òrgans acadèmics de gestió han generat uns resultats excel·lents. De forma simptomàtica, la puntuació més alta en satisfacció atorgada pel professorat va relacionada al suport dels Serveis Administratius del títol. En tot cas, i malgrat aquests bons resultats, i bones pràctiques administratives, la Gerència de la Universitat durà a terme durant 2014 un estudi per optimitzar en general els procediments administratius, el disseny de llocs de feina, i la clarificació i coordinació de competències.



En quant a l'acompliment del professorat, les dades relatives a la valoració que fan els estudiants de la seva tasca com indicador principal, cal dir que, amb dades del curs 2012-2013, el 75.56% del professorat vinculat al títol ha obtingut una puntuació igual o superior a 5 punts (en escala de 0 a 10) (el 26.67% entre 8 i 10, i el 48.89% entre 5 i 8), el 20% obté puntuacions entre 4 i 4.99, i només el 4.44% ha rebut valoracions per davall dels 4 punts. Aquesta distribució conforma una gran majoria de professorat amb valoracions positives, que resulta en general satisfactori, però que, presenta aproximadament un 25% especialment susceptible de millores, i que seran objecte de coordinació per aconseguir-les. A la memòria es detallen els procediments i les accions planificades. També cal destacar la valoració que fa l'alumnat sobre el grau de seguiment que fa el professorat de la guia docent, amb 2.81 punts (escala 1 a 4), sobre l'adequació i varietat de les activitats formatives, amb 2.45 punts, sobre l'estructura i claredat expositiva del professorat, amb 2.91 punts, sobre el interès i preocupació del professorat per l'aprenentatge, amb 2.82 punts. La única situació millorable, com s'ha constatat amb anterioritat, fa referència al grau de coordinació del professorat. Totes aquestes dades es consideren positives o molt positives, sobre el grau d'acompliment del professorat.

Pel que fa al desenvolupament de les activitats acadèmiques previstes, en general, no s'han detectat disfuncions o desviacions importants sobre les que van ser planificades a la memòria de verificació inicial. El Consell d'Estudis, aplicant la normativa específica que inclou les tasques de coordinació horitzontal i vertical, i arran del control de les guies docents amb la seva aprovació cada any acadèmic, ha anat detectant petits problemes, tant de solapament de continguts, com de càrrega de treball, o dels sistemes d'avaluació. La CGQ s'ha encarregat d'analitzar tots els informes relatius, tant a la valoració de la docència per part de l'alumnat, com a les taxes d'èxit, i als estudis específics de càrregues de treball, amb la finalitat de controlar possibles situacions disfuncionals, i tractant de mantenir un escenari adequat per l'assoliment de les competències per part de l'alumnat. Al pla de millora planificat que figura a aquest informe figuren mesures encaminades a millorar la coordinació entre el professorat i les càrregues de treball, així com l'ajust de competències/assignatura, i l'estructura horària de les assignatures optatives.

Com a resultat de totes aquestes tasques sobre el desenvolupament de les accions formatives, al curs acadèmic 2012-2013, el 87.8% de l'alumnat diu haver assolit totalment o almanco a mitges les competències de les assignatures cursades. El 69.75% del professorat opina que l'alumnat ha assolit totalment les competències. A aquestes dades satisfactòries cal afegir que la taxa d'èxit (% de crèdits superats sobre crèdits presentats) global del títol sobre els quatre anys, es troba molt proper al 90%. I també la taxa global de crèdits presentats, que en valor promig, es troba al 93%, és a dir, el 93% dels estudiants matriculats segueixen els itineraris avaluatius. Totes aquestes dades, malgrat la possibilitat de millora continua, es valoren com molt positives.

Finalment, en quant a l'adequació de les infraestructures i mitjans per la implantació efectiva del títol, els estudiants valoren al curs 2012-2013 amb 2.59 punts (escala 1 a 4) la informació i suport dels serveis administratius, amb 2.71 punts l'adequació de les aules i instal·lacions, i amb 2.93 punts el suport dels serveis informàtics, entre els que es troben els procediments d'automatricula, UIBdigital i el programa de Campus Extens, les aules d'informàtica, etc. La valoració que fa el professorat sobre les aules i les instal·lacions és de 2.90 punts (escala 1 a 4), atorguen 2.85 punts als equipaments audiovisuals i informàtics, i valoren amb 3.5 punts la informació i suport dels serveis administratius. En general, les dades es poden considerar positives, si bé el marge de millora és important, sobre tot des del punt de vista de les aules, que necessitarien un conjunt d'adaptacions tècniques com ara la instal·lació de mobiliari mòbil, i de redimensionar la seva grandària per acollir grups més reduïts (aules tipus seminari).

Al llarg d'aquesta memòria de forma molt més específica s'expliciten algunes accions de millora més petites que podrien fer més eficient el desenvolupament de les activitats docents, però que clarament depenen de la disponibilitat pressupostària de la Universitat. Cal assenyalar que l'equip deganal ha fet un esforç important en un projecte de nou edifici per fer



de seu del títol, però que donades les circumstàncies econòmiques i conjunturals del Govern Balear, no s'ha pogut autoritzar el permís d'endeutament per executar el projecte d'edifici. Tot i això, hi ha un compromís signat per part del Govern Balear respecte de la construcció futura, sempre que les condicions econòmiques ho permetin.

Finalment, assenyalar que, d'acord amb la filosofia de treball de la Comissió de Garantia de Qualitat del títol, encara no s'ha demanat cap modificació respecte de la memòria verificada del títol. S'ha preferit esperar a la implantació efectiva del títol, per sol·licitar formalment els canvis implementats, si bé cal dir que no s'ha produït cap de tipus major. Durant el curs 2013-2014, el Consell d'Estudis, la CGQ, i l'equip deganal revisaran de forma estricta la memòria verificada per determinar els canvis que amb la implantació efectiva han de ser formalitzats amb la corresponent sol·licitud a ANECA. A aquest informe hi figura la informació relativa als canvis més significatius, que seran motiu d'especial reflexió.

2.1 AVALUACIÓ I MILLORA DE LA QUALITAT DE L'ENSENYAMENT

2.1.1 Objectius, perfil d'ingrés i perfil de graduat


	2010-11	2011-12	2012-13
Nombre d'alumnes per via d'accés	110	100	112
• Proves d'accés a la Universitat	93	73	83
• Formació professional	6	14	16
• Titulats	2	4	1
• Més grans de 25 anys	5	2	9
• Més grans de 45 anys	2	2	
• Més grans de 40 anys amb experiència laboral o professional	2		
• Altres vies d'accés		5	
• Accés per canvi d'universitat/estudis universitaris oficials espanyols			3

Feina o activitat remunerada el curs anterior*		Curs 2012-13
No		79,17%
Sí	Total Sí	20,84%
	Feina a jornada completa (durant més de tres mesos)	5,21%
	Feina a jornada parcial (durant més de tres mesos)	3,13%
	Feina esporàdica (durant menys de tres mesos)	12,50%

*Font: Enquesta de perfil i satisfacció de l'alumnat de nou ingrés

2.1.2 Assoliment de les competències

Assoliment de competències	2010-11	2011-12	2012-13
Grau d'assoliment de les competències des del punt de vista de l'alumnat*	63,78% creu que sí les ha assolides 2,36% opina que	66,3% creu que sí les ha assolides 2,4% opina que no	63,3% creu que sí les ha assolides 24,5% creu que les

 Universitat de les Illes Balears	INFORME ANUAL DE SEGUIMENT I AVALUACIÓ GRAU DE PSICOLOGIA	Codi: GPSI-IAS-12_13
		Versió: 2
		Pàg.: 8 de 49

	no les ha assolides 33,07% creu que les ha assolides a mitges	les ha assolides 22,9% creu que les ha assolides a mitges 8,4% No contesta	ha assolides a mitges 12,2% No contesta
Grau d'assoliment de les competències des del punt de vista del professorat**	2,54	2,71	2,79

* Font: Enquesta de satisfacció dels alumnes de grau amb el seu pla d'estudis

** Font: Enquesta de satisfacció i detecció de necessitats del personal docent i investigador

Nota: Ítems valorats en una escala d'1 a 4 en la qual l'1 implica «gens assolides» i el 4 «totalment assolides»

2.1.3 Activitats d'accés i admissió d'estudiants, i de tutorització i orientació un cop matriculats

A) ACCÉS I ADMISSIÓ

Grau de satisfacció de l'alumnat amb el procés d'accés i admissió	2010-11	2011-12	2012-13
Accessibilitat de la informació (pla d'estudis, assignatures, guia de centre, pàgina web, etc.)	3,14	3,11	3,21
Procés de matrícula i informació prèvia	2,74	2,72	2,58

Font: Enquesta de satisfacció dels alumnes de grau amb el seu pla d'estudis

Nota: Ítems valorats en una escala d'1 a 4 en la qual l'1 implica «gens satisfet» i el 4 «molt satisfet»

B) TUTORITZACIÓ I ORIENTACIÓ UN COP MATRICULATS

Grau de satisfacció de l'alumnat amb el procés de tutoria i orientació	2010-11	2011-12	2012-13
Tutoria i orientació acadèmica del professorat adreçades a superar amb èxit les assignatures	2,80	2,45	2,66
Suport i atenció general als estudiants (tutoria de matrícula i de carrera, orientació general, tècniques d'estudi, etc.)	2,55	2,47	2,33

Font: Enquesta de satisfacció dels alumnes de grau amb el seu pla d'estudis

Nota: Ítems valorats en una escala d'1 a 4 en la qual l'1 implica «gens satisfet» i el 4 «molt satisfet»

	2010-11	2011-12	2012-13
Grau de satisfacció de l'alumnat de nou ingrés amb les tutories d'orientació*	81,90%	80,65% (sobre el 33,70% dels alumnes enquestats que varen fer la tutoria de matrícula)	74,07% (sobre el 27,08% dels alumnes enquestats que varen fer la tutoria de matrícula)

*Font: Enquesta de perfil i satisfacció de l'alumnat de nou ingrés

Nota: Grau de satisfacció obtingut com a la suma de percentatges d'alumnes de nou ingrés que valoren com a bones o molt bones les tutories d'orientació

Nota 2: En el curs 2011-12 la tutoria de matrícula no va ser obligatòria

2.1.4 Organització/planificació del programa formatiu

Grau de satisfacció dels alumnes amb l'organització / la planificació del programa formatiu	2010-11	2011-12	2012-13
Grau de seguiment que fa el professorat de la guia docent	2,80	2,80	2,81

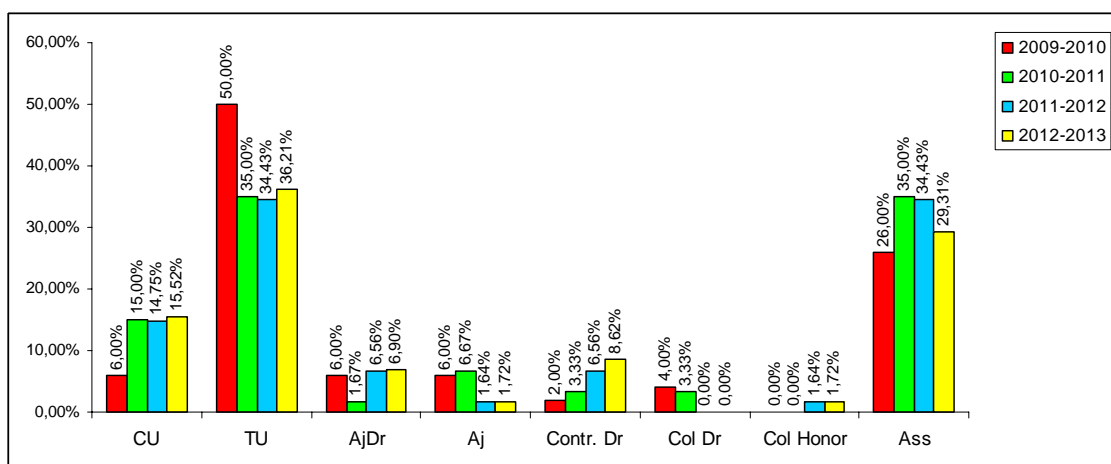
Adequació i varietat de les activitats formatives, els treballs, etc.	2,54	2,31	2,45
Cronograma (distribució semestral de les activitats formatives de les assignatures)	2,87	2,84	2,54
Horari de les classes	3,37	3,14	2,77
Càrrega de treball	2,30	2,20	2,16

Font: Enquesta de satisfacció dels alumnes de grau amb el seu pla d'estudis

Nota: Ítems valorats en una escala d'1 a 4 en la qual l'1 implica «gens satisfet» i el 4 «molt satisfet»

2.1.5 Personal acadèmic

Una vegada implantats la totalitat de cursos de la titulació de Grau en Psicologia, resulta fonamental analitzar tant les variacions com les seves causes, que han anat produint-se durant aquests anys respecte el nombre de professors i professores implicades al seu pla docent. El següent diagrama de barres mostra les diferents categories professionals del professorat i el seu percentatge durant els cursos acadèmics 2009-2010, 2010-2011, 2011-2012, i el que ara s'avalua, 2012-2013.



El primer any d'implantació la plantilla de professorat assignada al títol comptava amb un total de 50 professors i professores, dels quals 3 eren catedràtics d'Universitat (6.00%), 25 titulars d'universitat (50.00%), 3 ajudants doctors (6.00%), 3 ajudants (6.00%), 1 professor contractat doctor (2.00%), 2 professors col·laboradors doctors (4.00%), i 13 eren professors associats (26.00%). Aquestes xifres plantejaren una certa desviació respecte del que deia la memòria de verificació, sobre tot pel que fa al nombre de professors associats, que arribaven a 26. Donat que el primer curs només contempla assignatures de caràcter bàsic, no van fer falta només que 13 dels 26 professors que es trobaven en disposició de fer docència al Grau.

Pel segon any d'implantació, al curs 2010-2011 el total de professors/es va ser de 60 i la composició de la plantilla va ser la següent: 9 catedràtics d'Universitat (15%), 21 titulars d'universitat (35%), 1 ajudants doctor (1.67%), 4 ajudants (6.67%), 2 professors contractats doctors (3.33%), 2 professors col·laboradors doctors (3.33%), i 21 professors associats (35%). Entre el primer i segon any d'implantació es pot observar una important transició de 5 professors titulars a catedràtics (més la incorporació estable d'una nova catedràtica provinent d'un altra universitat). També es produeix una dotació suficient per fer transitar al professorat ajudant cap a professorat ajudant doctor, i així també des d'aquesta categoria cap a professorat contractat doctor. També es constata un augment en el nombre de professors/es associats/des dedicades, que passa de 13 a 21, tenint en compte que les assignatures de caràcter obligatori introdueixen la necessitat de cobrir més hores pràctiques, i que resulta



important anar introduint l'experiència professional del professorat associat.

Pel que fa al tercer any d'implantació del títol (2011-2012), la plantilla queda conformada per 9 catedràtics d'universitat (14.75%), 21 titulars d'universitat (34.43%), 4 ajudants doctors (6.56%), 1 ajudant (1.64%), 5 professors contractats doctors (6.56%), 1 professor col·laborador honorífic (1.64%), i 21 professors associats (34.33%). Amb aquestes dades les variacions més substancials tenen lloc en l'augment d'1 a 4 professors ajudants doctors, i de 2 a 4 professors contractats doctors. El nombre de professors associats es manté idèntic a l'any anterior, així com el professorat funcionari (CU i TU).

Finalment, per l'any acadèmic 2012-2013, quart any d'implantació del títol, la plantilla ha sofert variacions mínimes, degut fonamentalment a l'aplicació del Reial Decret Llei 20/2011, de 30 de desembre, *de medidas urgentes en materia presupuestaria, tributaria y financiera para la corrección del déficit público*, ha impossibilitat la generació de noves places de professorat funcionari, així com de les seves potencials promocions, per exemple de TU a CU, o de contractes laborals com ara professor contractat doctor a professorat funcionari. Per això, queda conformada per 9 catedràtics d'universitat (15.51%), 21 titulars d'universitat (36.21%), 4 ajudants doctors (6.90%), 1 ajudant (1.72%), 5 professors contractats doctors (8.62%), 1 professor col·laborador honorífic (1.72%), i 17 professors associats (29.31%). Amb aquestes dades les variacions més substancials tenen lloc en l'augment de 4 a 5 professors contractats doctors, i una davallada de 21 a 17 professors associats. Nombre de professorat funcionari (CU i TU) es manté idèntic al del curs 2011-2012. Gràcies a la eficient tasca fonamentalment del director del departament de Psicologia, el nombre de professors associats no ha minvat en excés, tractant de donar el màxim suport a les necessitats docents. Cal dir que s'ha fet una important tasca d'ajust entre les hores reals impartides i el contracte del professorat associat.

Malgrat la pèrdua de 4 professors associats, cal dir que el nombre total de professorat ha passat de 61 del curs anterior a 58 en 2012-2013, i és important assenyalar que no s'han detectat problemes dignes de menció, ni respecte de les necessitats docents pel desenvolupament de la titulació, ni sobre possibles problemes d'adequació del perfil de professorat a les característiques específiques de la docència. Cal assenyalar que a la memòria de verificació es construïa un escenari de plantilla amb 63 professors i professores, amb 3 CU, 25 TU, 3 AjDr, 3 Aj, 1 Contr.Dr., 2 PCOL Dr., i 26 professors associats. És a dir, prop de 28 professors funcionaris, 9 contractats i 26 associats. Ara, al 2012-2013, una vegada implantat el Grau, es disposa de 30 professors funcionaris, 10 contractats, i 17 associats, 57 en total. Hi ha hagut per tant un moviment important cap a l'estabilitat de la plantilla, amb reducció de professorat associat, però que manté un equilibri interessant entre el personal acadèmic i el professional extern contractat, de manera que aquests segueixen aportant el valor de l'exercici de la professió en context real.

Un aspecte clau fa referència a la ratio inicial alumnat/professorat que es va consignar a la memòria de verificació. Fent una previsió que cerqués la qualitat de l'ensenyament, i tenint en compte la extinció successiva de l'antiga llicenciatura de Psicologia, el nombre final de places pel curs 2012-2013 s'havia establert en 100. En aquest sentit, tot i que la decisió al respecte del nombre de places depèn del Consell de Direcció de la Universitat, cal dir que s'ha vist augmentat a 112. Es considera que aquesta variació no és excessiva, tenint en compte que les 12 places extra han estat concedides en virtut de que hi havia assignatures de primer curs que no havien arribat a les 100 places. Aquest fenomen pot estar provocat per l'augment de les taxes universitàries, i la davallada de crèdits matriculats en primera instància. Per aquest motiu, i amb l'esperit d'optimitzar els recursos de la Universitat com Servei Públic, des del Servei d'Alumnes i el Vicerectorat d'Ordenació Acadèmica s'instà al Deganat a autoritzar un nombre major de places, condicionat a completar la matrícula a totes les assignatures, i sempre que no provoqués problemes respecte de l'activitat docent. En tot cas, aquest punt del nombre de places es objecte d'anàlisi a l'espai de reflexió que tanca l'apartat 2.1.

Finalment, respecte el Reial Decret Llei 14/2012, de 20 d'abril, *de medidas urgentes de racionalización del gasto público en el ámbito educativo*, que implica canvis importants al règim



de dedicació del professorat universitari, la UIB va desenvolupar un Acord Normatiu (10517 de dia 30 de gener de 2013; <https://seu.uib.cat/fou/acord/105/10517.html>). Segons aquest acord i depenent de les diferents categories i de si es disposa o no de reconeixement de trams de recerca d'excel·lència (sexennis), el còmput d'activitat docent pot romandre idèntic al que s'aplicava, però en alguns casos on no es disposi d'un sexenni viu, la dedicació total màxima augmenta de 240 a 320 hores. En tot cas, la UIB, en virtut de la seva autonomia universitària ha establert que per aquelles persones afectades per aquesta pujada, es faci de manera progressiva, augmentant 20 hores per anys (4 anys/80 hores). Cal destacar que la seva aplicació es farà efectiva damunt el Compromís d'Oferta Acadèmica (COA) del curs 2013-2014. Es farà la feina pertinent per veure quin tipus d'efecte pot generar sobre la plantilla assignada al títol, però en tot cas es vetllarà pel compliment estricte de les necessitats docents de la titulació.

També cal assenyalar que hi ha professorat que s'ha acreditat durant l'any 2012-2013 per un cos superior, i que per tant, quan canviïn les condicions de dotació pressupostària de places, la plantilla millorarà respecte de la seva estructura de cos funcional. Així també, cal destacar que pel curs 2014-2015 el departament de Psicologia disposa d'un compromís pressupostari per fer efectiu el concurs de 4 figures de professor/a contractat/ada doctor/a, i que també ajudaran a la consolidació i millora de la qualitat docent de la plantilla.

2.1.6 Recursos materials i serveis

Grau de satisfacció dels alumnes amb els recursos materials i serveis	2010-11	2011-12	2012-13
Informació i suport dels serveis administratius	2,63	2,81	2,59
Adequació de les aules, les instal·lacions, etc.	2,85	2,85	2,71
Informació i suport dels serveis informàtics (automatrícula, UIBdigital, aules d'informàtica, etc.)	2,98	3,19	2,93

Font: Enquesta de satisfacció dels alumnes de grau amb el seu pla d'estudis

Nota: Ítems valorats en una escala d'1 a 4 en la qual l'1 implica «gens satisfet» i el 4 «molt satisfet»

2.1.7 Resultats

Indicadors pel seguiment del RD 1393/2007

INDICADOR		OBJECTIU VERIFICA	2012-13
Taxa de graduació	A partir de 2013-14	25%	
Taxa d'abandonament		40%	
Taxa d'eficiència dels graduats		75%	
Taxa d'èxit de la titulació		82%	

Indicadors del progrés i resultats de l'aprenentatge

INDICADOR	2009-10	2010-11	2011-12	2012-13
Taxa d'èxit	93,83%	87,10%	88,06%	89,36%
Taxa de rendiment	87,64%	78,81%	82,87%	83,94%
Taxa de crèdits presentats	93,40%	90,48%	94,10%	93,94%
Taxa de fracàs	6,17%	12,90%	11,94%	10,64%



	2010-11	2011-12	2012-13
Nombre d'alumnes que no superen cap assignatura	10	9	14
Nombre d'alumnes que superen 1 assignatura	3	7	8
Nombre d'alumnes que superen 2 assignatures	6	7	7
Nombre d'alumnes que superen 3 assignatures	4	5	10
Nombre d'alumnes que superen 4 assignatures	5	6	10
Nombre d'alumnes que superen 5 assignatures	10	11	11
Nombre d'alumnes que superen 6 assignatures	13	12	24
Nombre d'alumnes que superen 7 assignatures	18	15	22
Nombre d'alumnes que superen 8 assignatures	27	31	32
Nombre d'alumnes que superen 9 assignatures	56	59	41
Nombre d'alumnes que superen 10 assignatures	56	90	109
Nombre d'alumnes que superen 11 assignatures	3	20	22

Satisfacció dels grups d'interès

	2009-10	2010-11	2011-12	2012-13
Grau de satisfacció dels alumnes amb la seva titulació*	3,08	2,95	2,98	2,86
Grau de satisfacció del professorat**	1S: 2,57 2S: 2,62	2,73	2,73	2,80
Grau de satisfacció del personal d'administració i serveis***	1,92 (GC)		2,53	

* Font: Enquesta de satisfacció dels alumnes de grau amb el seu pla d'estudis

Nota: Ítems valorats en una escala d'1 a 4 en la qual l'1 implica «gens satisfet» i el 4 «molt satisfet»

** Font: Enquesta de satisfacció i detecció de necessitats del personal docent i investigador

Nota: Ítems valorats en una escala d'1 a 4 en la qual l'1 implica «gens satisfet» i el 4 «molt satisfet»

El curs 2009-10 es va enquestar el PDI en dues fases: primer semestre (1S) i segon semestre (2S)

El curs 2009-10 el nombre d'enquestes obtingudes no va permetre desglossar per titulacions. La informació aportada fa referència al centre.

*** Font: Enquesta biennial de satisfacció del personal d'administració i serveis

Nota: Ítems valorats en una escala d'1 a 4 en la qual l'1 implica «gens satisfet» i el 4 «molt satisfet»

Reclamacions, queixes i suggeriments

	2009-10	2010-11	2011-12	2012-13
Nombre de queixes i suggeriments presentats	1 (escrit col·lectiu de l'alumnat)	1 (escrit col·lectiu de l'alumnat de l'assignatura d'Estadística aplicada a la Psicologia)	No s'han recollit queixes per cap dels canals formals establerts a tal efecte	No s'han recollit queixes per cap dels canals formals establerts a tal efecte



L'anàlisi de la implantació efectiva del pla d'estudis respecte del pla d'estudis verificat corresponent a l'any acadèmic 2012-2013, any que culmina la implantació del darrer curs del Grau, comença pels objectius del títol i el perfil de l'alumnat d'ingrés al seu apartat 2.1.1. El nombre total de places de nou ingrés pel curs acadèmic 2012-2013 ha estat de 112, de les quals 83 correspongueren a alumnat amb Proves d'Accés A la Universitat (PAAU), 16 accediren des de Cicles Formatius de Grau Superior (CGFS), 1 amb un títol universitari, 9 de més grans de 25 anys, i 3 per canvi d'universitat/estudis universitaris oficials espanyols. Cal dir que ha disminuït lleugerament el nombre d'estudiants provinents de cicles formatius (de 14 del curs anterior a 16 al 2012-13) i que no han accedit alumnes des de les opcions de majors de 40 o de 45 anys.

El 75% de l'alumnat nouvingut han estat dones i el 64.58% tenien una edat igual o inferior als 20 anys, amb una mitjana de 21.3 anys. En quant a les característiques sociodemogràfiques, cal destacar que aproximadament el 62.51% dels pares dels estudiants posseeixen estudis secundaris o superiors, i només al voltant d'un 6.25% no té estudis, i un 26.04% només té estudis primaris. En quant al nivell d'estudis de les mares dels alumnes, el 71.88% tenen estudis secundaris o superiors, mentre que un 5.21% no té estudis, i un 20.83% només té estudis primaris. Un 76.04% de l'alumnat no feia cap feina o activitat remunerada durant el curs 2011-2012. Els sectors d'ocupació més representatius per l'alumnat que fa feina són els de serveis de restauració, personals, de protecció i venedors de comerços, que suposen un 52.17%. En quant a les hores remunerades de feina, el 79.17% no va fer cap feina o activitat remunerada, el 12.50% van fer feina esporàdica (durant menys de 3 mesos), el 5.21% va fer feina a jornada completa (durant més de 3 mesos), i finalment un 3.13% feu feina a jornada parcial (durant més de 3 mesos). D'acord amb aquest perfil es pot dir que només el 8.34% de l'alumnat fa feina a jornada completa o parcial i per tant, els possibles problemes envers el seguiment d'un sistema d'avaluació continuada, on els elements de presencialitat són molt importants, va a tenir una incidència menor a l'hora del desenvolupament de l'activitat docent. En tot cas, el Consell d'Estudis recomana establir itineraris alternatius per aquelles persones que poden tenir més dificultats per temes de conciliació amb la vida laboral.

Pel que fa a les expectatives professionals de l'alumnat nouvingut continua produint-se una lleugera davallada respecte al percentatge d'estudiants que volien estudiar Psicologia en primera opció, doncs passa d'un 90.48% al curs 2010-2011 a un 77.17% del 2011-2012, i a un 73.96% al 2012-2013. En quant a les expectatives professionals, el 67.71% del total d'estudiants varen decidir estudiar per vocació, el 19.79% per tenir una feina més qualificada, i el 5.21% per tenir més possibilitat de trobar feina. Aquestes dades s'interpreten com positives ja que poden reflectir una càrrega motivacional important per iniciar estudis a la Universitat.

Pel que fa a la participació en activitats d'informació i orientació al seu centre previ, incloent les activitats promogudes per la pròpia UIB com ara "Vine a la UIB", el 50.00% va participar i el 64.58% dels que la reberen les va valorar com a útils o molt útils. L'acció que més ha influït per prendre la decisió de matricular-se han estat les jornades de "Portes Obertes" amb un 33.85%, seguida de les sessions informatives sobre accés i admissió a la universitat (24.62%), de la tasca dels orientadors dels seus centres (18.46%), del programa "Dimarts a la UIB" amb un 10.77%, i amb menor mesura de la informació a la web de la universitat sobre "futurs estudiants" i el material imprès (pasquins, follets, etc.), tots dos amb el mateix percentatge (6.15%). Aquestes dades són molt similars a les obtingudes en altres anys, però destaca l'efecte de l'arribada massiva d'estudiants a la UIB a les jornades de portes obertes.

Com en anys anteriors, la Facultat de Psicologia ha continuat participant de forma molt activa als programes d'orientació que la UIB va organitzar al curs 2012-2013, amb una notòria presència d'estudiants, concretament a la jornada de portes obertes, on també tingué lloc una jornada pels pares d'alumnes. El Vicedegà i Cap d'Estudis, Dr. Rafael Jiménez i la Vicedegana de Pràcticum, Dra. Carmen Ramis, s'encarregaren de fer les tasques de difusió i orientació a aquests programes.



En quant a la valoració de la informació de la guia de centre, el 54.17% dels enquestats refereix estar bastant o molt satisfet amb la informació proporcionada, mentre que el 65.63% està bastant o molt satisfet amb la informació que proporciona la pàgina web dels seus estudis. Tot i ser positives, aquestes xifres fan necessari optimitzar la informació rellevant que cal que l'alumnat conegui, però de forma general, resulta necessari generar una cultura de coneixement de les normes i procediments acadèmics, que permeti evitar errades i malentesos, erradiqui la síndrome que hem anomenat "és que a mi ningú m'ha informat", millori la gestió dels serveis administratius, i pugui potenciar una actitud estratègica de l'alumnat respecte la consecució dels seus objectius i resultats d'aprenentatge. Cal destacar l'ús de la plataforma Campus Extens com portal informatiu de la Facultat de Psicologia, que inclou la possibilitat de proporcionar informació a tot l'alumnat via fòrum (correu electrònic), aconseguint que la informació arribi als destinataris sense la necessitat que aquells vagin a cercar-la. És molt important que aquesta actitud responsable hom comenci a fomentar entre l'alumnat de nou ingrés, i per això, ha estat objecte de treball a la Jornada d'Acolliment que la Facultat de Psicologia celebrà un dies abans del començament del curs acadèmic 2012-2013, on va participar el Cap d'Estudis de la titulació, a més del Representants dels estudiants de Psicologia, com figura clau en el procés de socialització de l'alumnat nouvingut. La jornada informativa de la Facultat va tenir lloc el dia 26 de setembre de 2012, a l'aula A02 de la Facultat de Psicologia, de 12 a 13.30 hores.

A l'enquesta sobre el perfil dels nouvinguts també s'inclou la descripció del perfil de competències preuniversitàries de l'alumnat per tal d'analitzar el grau d'apropament al perfil d'ingrés òptim, definit a la memòria de verificació del títol. L'enquesta de la UIB avalua 3 blocs de competències: instrumentals, sistèmiques i personals. Respecte les instrumentals, l'alumnat de nou ingrés refereix amb un 52.08% que creu que té capacitat per l'organització i planificació, així com capacitat d'anàlisi i síntesi; però també refereixen que el 48.96% creu tenir mancances en coneixements d'una llengua estrangera i al voltant del 28% en presa de decisions. Pel que fa a les competències personals, el 52.08% creu que té capacitat pel treball en equip, el 42% creu mantenir un bon nivell de raonament crític, i un 45% de compromís ètic; mentre que creuen mostrar mancances respecte de la competència per treballar en un context internacional el 47.92% i per treballar en un equip interdisciplinari (30%).

En quant a les competències sistèmiques, el 37.50% creu que té capacitat per l'aprenentatge autònom, i un 35% per adaptar-se a noves situacions; per contra, els manca capacitat de lideratge al 46.88%, creativitat al 30%, i coneixement d'altres cultures i costums al voltant del 27% de les persones enquestades. Finalment en quant als coneixements lingüístics, com a part important del perfil competencial, el 72.92% utilitza bastant o molt el català, el 90.63% bastant o molt l'espanyol, el 22.92% bastant o molt l'anglès, el 2.08% l'alemany, el 2.08% el francès, i el 8.33% altres llengües. El català és la llengua més emprada al centre educatiu de referència (51%), envers l'espanyol amb un 20%, i totes dues amb un 24%. A l'àmbit familiar, l'espanyol és la llengua més emprada amb un 40%, seguida pel català amb un 37%, totes dues amb un 12%, mentre que només un 7% fan us d'altres llengües. Al cercle d'amistats, empra català i espanyol indistintament un 30%, només espanyol un 40%, i només català un 26%. Per últim, a l'àmbit de botigues i comerços, l'alumnat empra indistintament català i espanyol amb un 29%, només espanyol un 41%, i només català un 25%. En quant al idioma de les assignatures del pla d'estudis del Grau, aproximadament un 43% es fan en llengua catalana, mentre que el restant 57% es fa en llengua espanyola. Fins el moment, i des de la implantació inicial del títol, no s'ha produït cap conflicte relatiu a la llengua, excepte algun cas en el qual, algun/a alumne/a ha demanat la traducció a una de les dues llengües, i ha hagut certs problemes d'indefinió respecte de qui havia d'encarregar-se. En tot cas, és la pròpia Universitat la que ha d'establir el procediment per resoldre aquesta possibilitat.

Analitzant les dades fonamentals de l'enquesta de perfil l'alumnat de nou ingrés, no només al curs 2012-2013, si no al llarg dels quatre anys d'implantació, podem concloure que el perfil ajusta raonablement a aquell que es va definir a la memòria verificada del títol oficial de Grau en Psicologia ("Vies i requisits d'accés al títol"). En tot cas, és important fer feina per millorar les tasques d'orientació i informació als centres d'educació secundària per enfortir



especialment les competències relacionades amb el interès pel coneixement científic, el compromís social, el coneixement de l'anglès i d'eines informàtiques bàsiques, així com el interès per aspectes relacionats amb la salut i la qualitat de vida. L'objectiu final és millorar els processos d'adaptació de l'alumnat i evitar el fracàs acadèmic i el possible abandonament dels estudis. Durant el curs acadèmic 2012-2013, l'equip deganal ha dut a terme un conjunt d'activitats en col·laboració amb la UIB i els centres de secundària, mitjançant el POTU (Programa d'Orientació i Transició a la Universitat), per facilitar un millor coneixement dels estudis i també per potenciar el coneixement de les normes i procediments acadèmics entre l'alumnat.

Tot i que al format de la memòria el següent punt és el 2.1.2. Assoliment de les competències, la Comissió ha considerat més adient canviar l'ordre i analitzar a continuació el punt 2.1.3. relatiu a les activitats d'accés i admissió d'estudiants, i de tutorització i orientació un cop matriculats. Anant a les dades, el grau de satisfacció de l'alumnat ha estat valorat amb la millor qualificació de la sèrie històrica, amb 3.21 punts (escala 1 a 4) respecte de l'accessibilitat de la informació (pla d'estudis, guia de centre, pàgina web, etc.). També s'ha obtingut una qualificació adequada de 2.58 punts respecte del procés de matrícula i la informació prèvia, tot i que és el valor més baix de la sèrie històrica. A la vista dels resultats, es constaten millores a la qualitat de la informació publicada, així com del seu accés, i una lleugera davallada respecte de la satisfacció amb el procés de matrícula. Des del curs 2011-2012 les tutories de matrícula no han estat obligatòries, però l'equip deganal va preparar tutories de matrícula de caràcter col·lectiu durant el mes de juliol de 2012 per explicar amb detall el procés de matriculació a l'alumnat nouvingut i resoldre totes les dubtes plantejades, a més d'elaborar una guia electrònica amb captures de pantalla reals per explicar les distintes passes del procediment d'una forma eficient, penjada a la web de la Facultat:

http://fpsiologia.uib.cat/digitalAssets/242/242386_PATmatricula_2013-2014.pdf

El percentatge d'alumnes de nou ingrés que passaren per les tutories de matrícula (un 27.09% del total) qualificaren de bones o molt bones aquestes tutories d'orientació fou del 74.07%. El manteniment d'aquest nivell de satisfacció al llarg dels anys d'implantació implica la utilitat de l'acció tutorial planificada. Tot i no ser negativa, la valoració de la satisfacció amb el procediment de matrícula roman un poc més baixa (2.58), ja que és molt difícil que la interacció amb el sistema informàtic i el procediment de matrícula sigui òptima per diferents motius, de vegades pel funcionament de l'aplicació, i altres per la pròpia acció de l'alumnat. Cal dir que l'equip deganal manté contacte estret amb els Serveis Administratius per analitzar i tractar de resoldre els possibles problemes que vagin anant sorgint al procés de matriculació. Generalment la tipologia de problemes tenen a veure amb qüestions de caire informàtic, dependents del Centre de Tecnologies de la Informació (CTI) de la Universitat, i en menor mesura amb dubtes o errades de l'alumnat. Qualsevol problema o irregularitat és immediatament comunicat al Cap d'Estudis de la titulació, que analitza conjuntament amb els Serveis Administratius les possibles causes i sobre tot les solucions, i es decideix la seva aplicació. En cas que l'origen del problema estigui al CTI, es comunica immediatament a aquest servei per tractar, no tan sols de solucionar-los de la forma més imminent possible, si no per elevar propostes de millora i optimització dels processos, en el marc del Sistema de Gestió de la Qualitat.

En el marc del Pla d'Acció Tutorial (PAT), la Facultat de Psicologia ha mantingut la mateixa estructura dels anys anteriors amb tres modalitats d'acció: a) Matrícula, b) Carrera, c) Sortida al món laboral, més les tutories específiques de caire acadèmic per cadascuna de les assignatures del pla. El procediment d'assignació de tutors/es per l'alumnat nouvingut ha funcionat molt raonablement, encara que la resposta de l'alumnat ha estat molt diversa, bàsicament perquè el procediment està definit "a demanda". En cap cas el nombre d'estudiants assignats per tutor/a en cap cas és superior a 15 (inferior al límit de 30 establert per la UIB). S'ha mantingut la no obligatorietat d'assistència a les sessions col·lectives de tutoria de matrícula programades. Per donar resposta als possibles dubtes de l'alumnat que hagués decidit no fer ús de les tutories, el Cap d'Estudis ha elaborat una completa guia de



matrícula virtual que inclou també respostes a preguntes freqüents sobre estructura del pla d'estudis, guies docents, calendari escolar, cursos preparatoris, i qüestions de reglament acadèmic, i que és a disposició de tot l'alumnat nouvingut, i en general, de qualsevol alumne, a la pàgina web de la Facultat de Psicologia, i que es pot consultar al següent enllaç (en aquests moments hi figura la corresponent al curs 2013-2014):

http://fpsicologia.uib.cat/digitalAssets/242/242386_PATmatricula_2013-2014.pdf

En quant a les xifres de participació, el 4.17% ha participat en tutories d'informació i orientació individuals, i el 22.92% en tutories col·lectives. Això significa que el 72.92% de l'alumnat nouvingut no ha participat a cap sessió de tutoria de matrícula, i cal suposar que ha fet ús de la guia virtual. El 57.69% dels alumnes que ha passat per tutories de matrícula considera que, en termes generals, la informació rebuda ha estat bona o molt bona, i el 50% la considera bona o molt bona per ajudar-li a escollir les assignatures. Així també, el 73.08% dels alumnes que han participat considera bona o molt bona la disposició del professorat tutor en la presa de decisions (enfrent el 56.67% del curs 2011-2012), i el 73.08% considera com a molt bona la disposició del professorat a resoldre els dubtes. De forma global, el 74.07% dels alumnes enquestats que varen fer la tutoria de matrícula valora com a bones o molt bones les tutories d'informació i orientació rebudes. Els Serveis Administratius continuen reportant una disminució de les consultes de tipus acadèmic fetes al procés de matriculació, així com assenyalen els aspectes tècnics de la matriculació com la font fonamental d'efectes negatius. En tot cas, cal dir que el procediment d'anàlisi i seguiment dona pautes perquè el CTI faci les modificacions pertinents.

En quant a la tutoria de carrera, funciona a demanda de l'alumnat i sense dates fixes per mantenir contacte. S'empra l'espai virtual a la plataforma UIB Digital, de forma que els estudiants poden en qualsevol moment demanar una cita amb el seu tutor o la seva tutora. El sistema és àgil, de forma que permet que l'acció tutorial sigui virtual, o si es considera necessari, de forma presencial. La valoració que han fet els estudiants de la tutoria i orientació acadèmica del professorat adreçades a superar amb èxit les assignatures ha estat de 2.66 punts (escala 1-4), mentre que la valoració sobre el suport i l'atenció general al estudiants (tutoria de matrícula i de carrera, orientació general, tècniques d'estudi, etc.) ha estat de 2.33 punts. Els resultats no són massa divergents a la sèrie històrica, però cal assenyalar que potser encara operi una certa indefinició sobre què és o ha de ser l'acció tutorial, i quins són els rols de tutors/es i alumnat. Cal dir que la nostra cultura no és massa familiar amb un sistema de tutorització, molt més arrelat a l'àmbit anglosaxó. En tot cas resulta fonamental continuar fent feina per definir clarament els objectius del pla d'acció tutorial, i clarificar les expectatives de l'alumnat al respecte, i també del professorat implicat. El professorat disposa d'eines per fer aquesta feina i que es pot consultar al següent enllaç:

http://estudis.uib.cat/grau/PAT/PAT_UIB/

Finalment, en relació a la tutoria orientada a la sortida cap al món laboral, és molt important assenyalar que a la finalització del curs acadèmic 2012-2013, i pensant en els nou graduats i també en alumnat de cursos inferiors interessats, s'ha organitzat entre la Facultat de Psicologia i el Col·legi Oficial de Psicologia de les Illes Balears, una Jornada de Portes Obertes del Col·legi. La finalitat principal d'aquesta important acció és mantenir un pont d'unió absolutament necessari entre el món acadèmic i el món professional, de forma que l'alumnat graduat o de darrers cursos pugui conèixer de primera ma tota l'estructura col·legial, els seus àmbits d'actuació, i sobre tot, les sortides professionals i els mecanismes de suport i assessorament que ofereix l'òrgan col·legial com a referent de la professió. La jornada va tenir lloc el dia 28 d'octubre de 2013 a la seu del Col·legi, i es va donar difusió pels canals habituals d'informació de la Facultat (via UIB Digital a la pàgina d'informacions de la Facultat) i mitjançant les xarxes socials dels representants dels alumnes de Psicologia, i a la pròpia web de la UIB (enllaç):

<http://fpsicologia.uib.cat/actualitat/Jornada-de-Portes-Obertes-del-Col.legi-Oficial-de.cid306344>



Els resultats de la jornada són molt positius, tant des de la valoració de la Facultat com del Col·legi, i més encara per part de l'alumnat assistent (graduat i no graduat), que van encoratjar de forma vehement la continuació d'aquesta activitat i inclús de potenciar-la. En aquest sentit la Facultat i el COPIB ja han manifestat la voluntat de continuar fent feina plegats per fer que l'entrada al món laboral de l'alumnat universitari sigui el més eficient possible. Finalment es vol destacar que des del Vicerectorat d'estudiants, junt amb el Departament d'Inserció i Orientació Professional (DOIP) de la UIB, es durà a terme durant l'any acadèmic 2013-2014 una sèrie de trobades amb els equips deganals dels títols de la UIB per tal de definir un conjunt d'estratègies respecte dels alumnes egressats, com ara l'establiment i anàlisi d'indicadors objectius de seguiment, i l'establiment de possibles canals d'inserció laboral, com ara la potenciació del conveni amb el Servei d'Ocupació de les Illes Balears (SOIB).

L'opinió del professorat sobre el PAT roman encara ambivalent, ja que s'ha valorat molt positivament la instauració d'un model "a demanda", però encara s'hi troben reticències, fins i tot sobre el propi model, on algunes opinions es manifesten contràries a la tutoria de carrera. Pel curs 2012-13, la puntuació numèrica obtinguda ha estat clarament per davall de 2.5 punts (2.33), i és motiu, tal i com s'expressava a un paràgraf anterior, d'una necessària consolidació entre professorat i alumnat del significat d'aquesta eina, així com les seves funcions, fent especial menció dels seus límits i condicionants. Per tant, sembla que el procés d'inculturació cap al model d'acció tutorial serà una mica més llarg en el temps. Tal i com ha tractat de fer des de la implantació del títol, el Consell d'Estudis continuarà vetllant, en col·laboració amb el SEQUA per reconduir adequadament les directrius del PAT per obtenir uns resultats adequats de satisfacció d'alumnat i professorat. Són a disposició del professorat diferents eines i material de suport al següent enllaç:

<http://estudis.uib.cat/grau/PAT/Material-de-suport/>

Pel que fa a la reflexió sobre el funcionament de la Comissió de Reconeixement i Transferència de crèdits del títol de Grau de Psicologia (CRIT), constituïda amb data 3 de juliol de 2009, i d'acord amb la normativa establerta a tal efecte per la UIB, durant el curs acadèmic 2012-2013 ha resolt totes les sol·licituds adreçades als serveis administratius per part de l'alumnat. Ha tingut una especial incidència per aquells alumnes provinents d'altres universitats que han obtingut plaça al títol, i no ha estat gens problemàtic el procés d'adaptació al Grau dels antics alumnes de llicenciatura que així ho han demanat, ja que l'aplicació de les taules de reconeixement ha funcionat de forma molt favorable. El treball es fa de forma mancomunada amb els serveis administratius que s'encarreguen de formalitzar als expedients els resultats de les valoracions acadèmiques de la comissió. A la memòria de seguiment de l'any 2011-2012 s'apel·lava a l'elaboració d'una eina informàtica que pogués servir de base de dades de l'històric d'actes de reconeixement i/o transferència resoltes, per tal de no generar greuges comparatius, així com agilitzar els processos de decisió. Per motius de recursos, la UIB no ha pogut dur a terme aquesta idea, però des de la Comissió Acadèmica i sobre tot, des del col·lectiu d'Administradors de Centre, s'espera poder disposar d'aquesta eina almanco a mig termini.

Una vegada analitzats els resultats corresponents als indicadors de l'apartat 2.1.3., es presenten els indicadors relatius a l'organització i planificació del programa formatiu. I comencem per la satisfacció de l'alumnat respecte el grau de seguiment amb l'organització i la planificació del programa formatiu: per ordre descendent de valoració, atorguen 2.81 punts sobre el grau de seguiment que fa el professorat de la guia docent; 2.77 punts pels horaris de les classes; un 2.54 per la valoració del cronograma i la distribució semestral de les activitats formatives de les assignatures), un 2.45 per l'adequació i varietat de les activitats formatives, i finalment un 2.16 respecte de la càrrega de treball. En general els resultats són semblants als anys anteriors, i en general es poden considerar adequats, excepte en el cas de l'horari de les classes, on davalla de forma important des del 3.14 al 2.77. La raó bàsica d'aquesta puntuació baixa potser està vinculada amb dues qüestions: per una banda, la impossibilitat d'oferir pel tercer curs un grup de matí i un grup d'horabaixa d'acord amb els procediments de



conformació de grups que aplica la UIB; i per altra, l'efecte de la implantació del quart curs i amb ell, l'oferta d'assignatures optatives, que en total ha ascendit a un total de 22, 12 al primer semestre i 10 al segon. Amb la finalitat de cercar eficiència respecte l'ocupació d'espais, l'horari de les assignatures optatives majoritàriament es va programar en setmanes alternes, de forma que un estudiant rebia classes de cada assignatura optativa de forma quinzenal. Analitzant les opinions qualitatives d'alumnat que ha cursat assignatures optatives, reflectien cert malestar per aquesta estructura horària quinzenal. Pel curs 2013-2014 l'horari de les assignatures optatives serà motiu d'anàlisi per part del Consell d'Estudis, que tractarà de trobar una solució eficient.

Lligat amb el tema de l'horari de les assignatures optatives, també cal destacar que la valoració que se'n fa de la càrrega de treball (2.16) roman pràcticament igual que la feta al curs acadèmic 2011-2012 (2.20), i res allunyada de la obtinguda al curs 2010-2011, que va ser de 2.30 punts. Atenent a les opinions qualitatives dels estudiants, continuen queixant-se de l'equilibri de càrregues de treball entre assignatures, i també d'excés de càrrega específicament a alguna assignatura optativa on de forma explícita es diu que supera els 3 crèdits que les defineixen. Des de la implantació del títol, l'anàlisi de les càrregues de feina ha estat el cavall de batalla més important, i el Consell d'Estudis ha fet molta feina per tractar, per una banda, de coordinar millor el professorat amb un sistema supervisat per curs i semestre, de forma que tots els elements d'avaluació estiguessin raonablement programats al cronograma global per curs i semestre. Això sembla que sí s'ha aconseguit però també sembla que existeixen alguns desequilibris per part d'algunes assignatures, que ens hem permès la llicència d'anomenar "lladres de temps", de forma que es produeix una certa monopolització de temps d'unes assignatures front a altres. Tal i com figurava a la memòria de seguiment del curs 2011-2012, el Consell d'Estudis al curs 2012-2013 ha dut a terme amb caràcter experimental una enquesta d'opinió de l'alumnat sobre la càrrega de treball de cada assignatura cursada. Cal destacar la feina del professor Xavier Bornas, que va ser el propulsor d'aquesta iniciativa, com coordinador del primer semestre de segon curs. De les dades de l'enquesta, i tenint en compte una certa cautela amb la interpretació d'opinions, se'n pogué extraure informació rellevant sobre la possibilitat que el temps dedicat per l'alumnat a alguna assignatura concreta dificultés el seguiment d'altres impartides al mateix semestre. El Cap d'Estudis amb el suport dels coordinadors de semestre analitzaren la informació, que va arribar al professorat implicat en la docència de les assignatures avaluades. Aquesta primera experiència de quantificació de la càrrega de treball per assignatures, feta sobre paper, va ser informatitzada, de manera que al segon semestre, es va demanar la resposta a l'alumnat a finals de maig de 2013. Aquesta primera pràctica d'anàlisi, amb caràcter experimental, es vol institucionalitzar pels cursos successius, a més de remodelar-la perquè arribi a ser una eina d'anàlisi que permeti detectar desequilibris a les càrregues de feina, així com nivells de dificultat percebuts com alts o molt alts. Cal recordar que aquesta acció fou una proposta de millora continguda a la memòria de l'any 2011-2012, i que s'ha fet efectiva. Al curs 2013-2014 s'intentarà implementar el sistema no només a un curs, com ha estat el cas experimental del 2012-2013, si no a tots els cursos i semestres del títol. Donat que es tracta d'una informació sensible i molt específica, el Consell d'Estudis va establir al mes de juny de 2013 que fos el Cap d'Estudis qui recollís tota aquesta informació, i després de fer arribar al professorat implicat el seu informe pertinent, i en cas de trobar desequilibris importants sobre les càrregues de feina d'alguna assignatura, s'encarregués de contactar amb el professorat implicat per mirar de trobar solucions efectives. Aquest procediment serà aplicat pel curs acadèmic 2013-2014.

S'analitza ara el punt 2.1.2. relatiu a l'Assoliment de les competències del títol de Grau en Psicologia. Els resultats pel curs acadèmic 2012-2013 mostren una certa estabilització de la valoració respecte del grau d'assoliment de les competències des del punt de vista de l'alumnat, ja que al curs 2010-2011 el 63.78% diu creure haver-les assolides de forma satisfactòria, al 2011-2012 s'eleva fins al 66.3%, i finalment al 2012-2013, amb el quart any del títol implantat, es manté al 63.3%. Si ens referim a l'any 2012-2013, dir que el 87.8% de l'alumnat diu haver assolit totalment o almanco a mitges les competències de les assignatures cursades, resulta una dada prou adequada, si bé, el Consell d'Estudis tractarà d'optimitzar



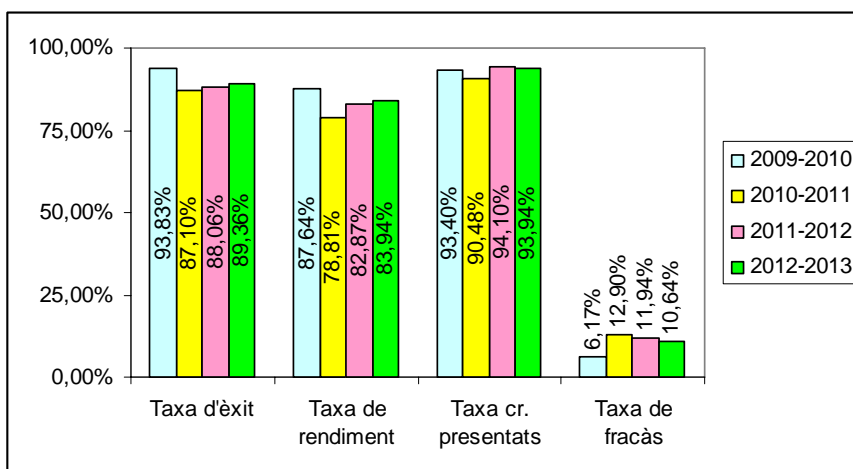
aquestes dades, sobre tot pel que fa als percentatges d'alumnes que no han acabat d'assolir les competències, fonamentalment per la via d'ajust de les càrregues de treball, la coordinació entre el professorat, i la consideració dels elements avaluatius de les guies docents. Aquests resultats també són coherents i adequats si es comparen amb la valoració del grau d'assoliment de les competències que fa el professorat, ja que passà de 2.54 punts (en escala d'1 a 4) al 2010-11, a 2.71 punts al 2011-2012, i ha quedat en 2.79 punts a l'any 2012-2013. Els resultats, tot i ser favorables, assenyalen marges de millora, sobre tot pel que fa a la satisfacció del professorat amb la pròpia avaluació de les competències. És important trobar l'eficiència als sistemes d'avaluació més adients al tipus d'assignatura que s'imparteix, i al tipus de competències que es pretén que assoleixen els estudiants. Cal dir que la Comissió Acadèmica de la UIB tractarà de desenvolupar un conjunt de recomanacions sobre bones pràctiques avaluatives que ajudin al professorat en la seva tasca. Així també, durant el curs 2013-2014 es farà una tasca de revisió de les competències consignades a cada assignatura, en relació a la memòria de verificació inicial del títol, i si escau, fer els canvis pertinents, que poden suposar la petició de modificació de la memòria inicial. Resulta fonamental després de la implantació total del títol, ajustar de forma correcta les competències a treballar per cadascuna de les assignatures del títol.

En quant a l'apartat 2.1.6., relatiu al grau de satisfacció dels alumnes amb els recursos materials i serveis, la satisfacció amb la informació i suport dels serveis administratius ha estat valorada amb 2.59 punts (2.81 al curs 2011-2012, i 2.63 al 2010-2011). Aquesta valoració és pot considerar adequada, tot i que tal i com es va fer palès ja a la memòria del curs anterior, caldria que l'enquesta avaluarà amb major grau de detall les causes o motius que fan que l'alumnat opini d'aquesta forma. No disposar d'aquesta informació detallada impedeix reflexionar sobre possibles millores, ja que el nivell de valoració fet ha estat massa genèric. Per aquesta raó es recomana al SEQUA que faci una ampliació del nombre d'ítems associats a aquesta valoració dels estudiants, per obtenir un diagnòstic més clar, per poder implementar les millores pertinents, si escau.

Pel que fa a l'adequació de les aules i les instal·lacions del centre, el grau de satisfacció de l'alumnat ha obtingut 2.71 punts (resultat un poc inferior al dels cursos 2010-2011 i 2011-2012 amb un 2.85). Aquesta valoració es pot considerar adequada, però cal afirmar que algunes millores tindrien un efecte molt favorable entre l'alumnat, com ara la modificació de l'estructura de les aules que disposen de mobiliari fix per mòbil, o trobar espais més reduïts en forma de seminari per dur a terme activitats de grup petit o mitjà. Malauradament la situació pressupostària no permet abordar-la. El grau d'ocupació de les zones comunes és molt important i l'alumnat valora molt positivament aquesta opció. En aquest sentit s'ha intentat emplenar aquests espais amb taules i cadires per facilitar la comoditat de feina o comunicació dels estudiants. És molt important assenyalar que la Facultat de Psicologia ha participat en un projecte de construcció d'un nou edifici al Campus, que inicialment estaria destinat als estudis de Psicologia, Infermeria i Fisioteràpia. A l'edifici s'han destinat espais per laboratoris específics de Psicologia. El degà de la Facultat ha aconseguit finançament estatal en projecte competitiu per dotar d'equipaments aquests espais de laboratori, destinats a la docència, i també a recerca. La construcció de l'edifici estava previst per l'any 2013, però les dificultats pressupostàries han fet que el Govern de la Comunitat Autònoma no autoritzi la despesa, i per tant, el projecte ha quedat aturat. Cal dir que es va signar un compromís per part del Govern per autoritzar el finançament en quant les condicions econòmiques milloressin. En tot cas, la Facultat queda a l'espera de canvis en aquest sentit, ja que suposaria una gran millora pel funcionament del títol, sobre tot amb les noves instal·lacions de laboratori, integrades en un únic edifici, de forma més eficient que en l'actual situació de certa dispersió geogràfica al Campus. Finalment, pel que fa a la informació i suport dels serveis informàtics (automatrícula, UIB Digital, aules d'informàtica, etc.) el grau de satisfacció de l'alumnat ha estat de 2.93 punts (3.19 al curs 2011-2012, i 2.98 al 2010-2011). La variació de la sèrie històrica no ha experimentat gaire canvis, mantenint-se en un bon nivell general. La UIB durà a terme durant el curs acadèmic 2013-2014 una important remodelació de la seva web institucional, inclosa la informació dels centres, i d'alguns procediments informàtics. UIB Digital suposa una eina molt important per la docència i el treball general de l'alumnat. Molt alumnat demanda que aquelles

assignatures que no estan dintre del programa Campus Extens, hi siguin, ja que millora la comunicació, la planificació, el treball de grup, i l'accés als continguts essencials de les matèries. Des de la Facultat de Psicologia, s'anima a tot el professorat adscrit al títol que faci us d'aquest marc de treball.

Arriba ara la reflexió sobre els resultats acadèmics mitjançant els indicadors pel seguiment del RD 1393/2007. Són en concret la taxa de graduació, la taxa d'abandonament, la taxa d'eficiència dels graduats, i la taxa d'èxit de la titulació. Donat que alguns dels indicadors requereixen de dades corresponents a l'any acadèmic 2013-2014, se'n calcularan una vegada finalitzat aqueix exercici. Dels que sí es disposa de dades per avaluar són dels indicadors de Taxa d'èxit, Taxa de rendiment, Taxa de crèdits presentats, i la Taxa de fracàs. La següent taula recull la sèrie històrica dels 4 indicadors, una vegada implantats els quatre anys del títol:



En quant a la taxa d'èxit, que reflexa el percentatge de crèdits superats sobre el de presentats, la sèrie històrica es manté en valors molt propers al 90%, que es pot considerar un valor molt positiu. Les taxes de fracàs, complementàries a les d'èxit, es troben per tant properes al 10%, és a dir, en general, només el 10% dels crèdits presentats no han estat superats. Pel que fa a la taxa de rendiment, que presenta el percentatge de crèdits superats del total de matriculats, la sèrie històrica fluctua una mica més que els dos anteriors, si bé la mitjana es situa al voltant del 83%. Així el 83% dels crèdits matriculats han estat superats pels estudiants. Finalment, la taxa de crèdits presentats, que reflexa el percentatge de crèdits presentats respecte dels matriculats, es troba en el 93% com a valor promig de la sèrie històrica dels quatre anys d'implantació, i que coincideix pràcticament amb el valor de la taxa al curs acadèmic 2012-2013. Aquestes dades són molt positives en general i no requereix més comentari, encara que és important fer un seguiment de la possible consolidació i/o millora dels resultats, i del possible efecte que l'encariment de les taxes universitàries als darrers anys pugui generar sobre la matriculació de crèdits, la presentació, i el fracàs (les matricules successives poden arribar a ser molt cares). Fent comparació, les taxes calculades per tot l'alumnat de Grau de la UIB són: 86.05% per la taxa d'èxit, 76.97% per la taxa de rendiment, 89.45% per la taxa de crèdits presentats, i 13.95% per la taxa de fracàs. Els resultats són en tots els casos, una mica millors pel títol de Grau en Psicologia, trobant la major diferència sobre la taxa de rendiment, amb pràcticament 6 punts percentuals de distància.

Un pilar fonamental de la memòria d'avaluació i seguiment és l'anàlisi del grau de satisfacció global dels grups fonamentals d'interès amb el títol: alumnat, professorat i personal d'administració i serveis. Al curs 2012-2013 el grau de satisfacció de l'alumnat ha obtingut un valor de 2.86 punts (escala d'1 a 4) amb una desviació estàndard de 0.71, una mica inferior al del curs 2011-2012, que va ser de 2.98 punts. Fent un anàlisi més atomitzat del grau de satisfacció, la valoració de la satisfacció amb allò que s'ha après ha estat de 2.99 punts (desviació estàndard de 0.76), i que el 87.8% de l'alumnat refereix haver assolit total o



mitjanament les competències treballades, es pot extraure la conclusió, que tot i que hi ha marge de millora, es pot concloure que el funcionament del títol des del punt de vista de l'alumnat és molt satisfactori. Com ha esdevingut pràcticament des del inici de la implantació del títol, i llevat dels esforços que s'han i estan fent-se des del Consell d'Estudis, els dos factors fonamentals sobre els quals recau la necessitat de millora són: la càrrega de treball (2.16 punts, amb una desviació estàndard de 0.93) i la coordinació entre el professorat (2.35 punts, amb una desviació estàndard de 0.89). Tot i ser positius els resultats, s'espera que les accions correctores i de millora respecte aquests dos aspectes de càrrega i coordinació, junt amb les repercussions que puguin tenir altres modificacions, com ara la possibilitat d'aconseguir un horari de matí i tarda per tots els cursos acadèmics, puguin consolidar i inclús incrementar aquest grau global de satisfacció entre l'alumnat.

En quant al segon grup d'interès, el professorat, el seu grau de satisfacció amb el títol pel curs 2012-2013 ha estat de 2.80 punts, molt semblant a la que va ser obtinguda en anys anteriors (2.60 al 2009-2010, i 2.73 tant al 2010-2011 com al 2011-2012). Tot i ser positives, de les opinions qualitatives recollides a l'enquesta, se'n fa alguna reflexió respecte la grandària dels grups, la quantitat d'hores i assignatures que s'han de cursar, o la distribució d'hores teòriques i pràctiques, però en el sentit de que no és una qüestió d'organització dels Graus a la UIB, si no que s'assenyala com un problema vinculat al sistema de desenvolupament que dels títols s'ha fet al nostre país. També alguna opinió reconeix la bona feina duta a terme pel Consell d'Estudis durant aquests primers quatre anys d'implantació.

Aprofundint en les valoracions més específiques del professorat, en quant al nivell de coordinació del col·lectiu, s'atorga un valor de 2.60 punts. Tot i la feina feta fins ara, aquest indicador presenta important marge de millora. Algunes opinions qualitatives assenyalen que tot i les reunions de coordinació que se'n fan, alguns membres del professorat no acaben de dur a terme les propostes consensuades, o almanco no de forma taxativa. Altres opinions reparen precisament en la necessitat de continuar fent feina amb aquestes bones pràctiques de coordinació per consolidar aquesta cultura, davant la qual, és cert que no tot el professorat es mostra proactiu. En tot cas, durant l'any acadèmic 2012-2013, i davant alguna situació detectada de càrrega de feina asimètrica, es van dur a terme reunions per reconduir el problema, i no es va poder arribar de la forma més eficient a una solució. L'equip deganal vol estudiar mesures de naturalesa vinculant quant sigui menester per facilitar que la coordinació sigui realment efectiva, i no de caràcter voluntarista.

Pel que fa als horaris programats, el grau de satisfacció del professorat és molt adequat, atorgant 3 punts a l'indicador, i mantenint el mateix valor que al curs 2011-2012. Tot i els resultats més que adequats sobre l'horari, fent també ressò dels comentaris qualitius, es reclama més sensibilitat cap a la conciliació de la vida laboral i familiar, sobre tot pels qui tenen fills en edat escolar, i així també sobre la conciliació d'horaris del professorat associat amb la seva feina principal. Finalment, un altre comentari critica la concentració horària de classes, tot i que refereix que és el model preferit per la resta de professorat. En tot cas, l'acció fonamental sobre els horaris es xifrarà en la consecució de grups de matí i horabaixa per tots els cursos acadèmics, segurament pel curs acadèmic 2014-2015.

En quant al Pla d'Acció Tutorial, el grau de satisfacció, amb 2.11 punts, ha davallat lleugerament respecte del curs anterior, on la puntuació havia estat 2.26. Malgrat la liberalització a demanda de la tutoria de carrera i la no obligatorietat de la tutoria de matrícula, que han suposat un important canvi inicialment ben acollit per professorat com per alumnat, sembla que el professorat no acaba d'estar satisfet amb el resultat. Per això, cal continuar dedicant esforços per millorar el marc conceptual de l'acció tutorial per tal de fer un millor us dels procediments, i sobre tot per canviar la pròpia cultura de l'acció tutorial, que en aquests moments no té el grau d'implantació que realment podria. El Consell d'Estudis continuarà treballant per optimitzar el PAT, seguint les recomanacions que se'n puguin derivar de la Comissió Acadèmica de la UIB, el SEQUA, l'Institut de Recerca en Innovació Educativa (IRIE), o d'altres òrgans competents de la UIB.



En quant al nivell de preparació previ de l'alumnat, s'ha produït una millora sensible a aquesta percepció, puix puja des dels 2.42 punts de l'any anterior als 3 punts del curs 2012-2013. Una de les propostes de millora suggerides a la memòria del curs 2011-2012 fou la d'instaurar una mena de "cursos zero" per intentar millorar la preparació prèvia dels estudiants de nou ingrés. Al curs 2012-2013 s'han dut a terme dos cursos zero relacionats amb les àrees de Metodologia de les Ciències del Comportament, titulat: "Bases numèriques per a l'Estadística" (20 hores), i la de Neurociències, titulat: "Biologia per a psicòlegs" (20 hores). La matrícula a aquests dos cursos, que van tenir lloc al mes de setembre de 2012, previ al començament del curs acadèmic, va ser de 8 alumnes cada ú. Cal dir que el caràcter d'aquests cursos era voluntari, i que no es va arribar a tenir una massa crítica important de persones matriculades, tot i la bona feina de difusió feta a les diferents jornades informatives, tutories, web, etc. En tot cas, el resultat va ser molt positiu, ja no només pels continguts tractats, si no també per què els estudiants van referir un menor nivell de problemes d'adaptació al haver començat dues setmanes abans que la resta d'alumnat. Tot i la bona experiència, el baix nombre de matrícules compromet la vida futura dels cursos. De moment continuaran sent oferts els dos cursos, o probablement algun més, pel curs acadèmic 2013-2014.

La satisfacció del professorat sobre l'actitud i motivació de l'alumnat obté una valoració de 2.56 punts, molt semblant a la de l'any anterior (2.64 punts). Tot i la petita davallada, el resultat es pot tenir per positiu. Algunes opinions assenyalen que hi ha moltes diferències individuals respecte l'actitud i la motivació i que seria important incloure dintre els currículums formatius continguts relatius a aquests aspectes metaacadèmics. Altres opinions reparen en el fet que els estudiants només estan centrats en aprovar les assignatures, és a dir, en la preparació i resolució dels exàmens, treballs, pràctiques, etc., però de forma més desvinculada de l'aprenentatge que haurien de dur a terme. Si es lliga aquesta percepció a l'anàlisi de la càrrega de feina, sembla que una variable pot estar condicionant l'altra. Així, si s'aconsegueix millorar la percepció sobre les càrregues de feina, és molt probable que hi hagi un efecte positiu sobre la percepció del professorat respecte a l'actitud i la motivació. En tot cas, aquest continua sent un objectiu estratègic de l'equip deganal, per la promoció d'un clima de co-responsabilitat, de coneixement dels procediments i les normes acadèmiques amb drets i deures, i del seu compliment.

En quant al grau de satisfacció al voltant de l'adquisició de l'alumnat de les competències i els objectius previstos el professorat atorga una puntuació positiva de 2.79, semblant a la del curs anterior (2.71). Cal assenyalar que aquest coincideix i inclús és un poc superior al donat per l'alumnat, ja que si traduïm a la mateixa escala (en percentatge) les puntuacions, resulta que el 63.3% de l'alumnat diu haver assolit les competències, front al 69.75% del professorat. Per tant, i tot i disposar de marge de millora, es pot fer una lectura positiva respecte l'adquisició de les competències. Però es necessari que el Consell d'Estudi analitzi per cada assignatura i amb el professorat vinculat l'adequació de les competències inicialment assignades a la memòria de verificació del títol, per tal de modificar-les, si escau, així com de cercar els mètodes d'avaluació més eficients, en funció del tipus de continguts i competències.

Pel que fa a les aules i les instal·lacions, la valoració del professorat (2.90 punts) és semblant en quant a positiva a la de l'alumnat (2.71 punts). En quant a opinions, hi ha persones que opinen que fa falta unificar procediments i equipaments, de forma que no hi hagi diversitat d'aparells als diferents espais docents. Així també es demanden aules més adaptades al treball propi de les classes pràctiques. Al curs 2012-2013, tal com figurava a la memòria de l'any anterior, el Servei d'Infraestructures de la UIB ha substituït l'equipament autònom de refrigeració/calefacció que existia i han connectat les conduccions a una xarxa més ampla i potent, que ha solucionat en gran mesura els problemes de climatització que des de fa molts anys venia patint l'edifici. Aquesta millora ha estat molt important des del punt de vista del confort tèrmic. Una valoració semblant se'n fa dels equipaments audiovisuals i informàtics, que arriba als 2.85 punts. Tot i que un poc inferior als 3 punts del curs 2011-2012, el resultat es pot continuar considerant com positiu. Malgrat aquest resultat, algunes opinions qualitatives assenyalen la necessitat de fer un millor manteniment del equipament audiovisual, així com la possibilitat de tenir un ordinador fixo a les aules per no tenir que perdre temps a l'hora de



començar les sessions de classe, i també assenyalen la manca d'un canó de projecció fixo a l'aula d'ordinadors PC de l'edifici Guillem Cifre. Cal destacar que durant el curs 2012-2013 es van produir alguns problemes amb la connexió dels canons fixos a algunes aules, probablement pel desgast en l'ús. Seguint el procediment establert, es va comunicar a l'administrador de centre, que es va encarregar de coordinar amb el Servei de Manteniment i Audiovisuals la solució del problema. L'equip deganal junt amb l'Administració del centre estudiaran la possibilitat de millorar aquests aspectes.

En quant a la valoració que de la satisfacció sobre el suport dels serveis administratius fa el professorat, s'arriba a una puntuació de 3.5, inclús superior als 3.32 punts del curs acadèmic anterior. Aquesta puntuació reflexa un important grau de coordinació i sintonia entre el professorat i el personal del Serveis Administratius vinculats al títol. De fet, no s'ha recollit a l'enquesta d'aquest curs cap suggeriment ni queixa. En aquest sentit, cal dir que la UIB està fent feina en un estudi sobre possibles innovacions de la gestió i l'organització administrativa de la Universitat, per tal de fer molt més eficient els serveis. En aquest procés participarà el Degà de la Facultat, i es té pensat tenir finalitzat l'estudi a principis de l'any 2014.

Respecte al Pla de Formació de la UIB pel curs acadèmic 2012-2013, el professorat ha atorgat una puntuació de 2.78, un poc inferior al 3.05 del curs anterior. Tot i aquesta petita davallada, es pot considerar una bona valoració, però és important assenyalar alguns suggeriments com ara: que hi hagi més oferta per part del Servei de Biblioteca i Documentació en cerca d'informació, recursos per àrees temàtiques, RefWorks, etc.; que el cursos no tinguin un caràcter tan instrumental; o que cal que s'inclouguin més cursos de formació en llengua anglesa, específics pel professorat. Aquests suggeriments seran traslladats convenientment als òrgans corresponents, per la seva consideració, si escau. En tot cas, cal dir que la participació del professorat vinculat al Grau de Psicologia al Pla de Formació de PDI del curs 2012-2013 ha estat rellevant i satisfactori, en general.

En quant a la guia docent, l'elaboració dels seus continguts ha estat valorada amb un 2.74 (un poc inferior als 2.88 del curs anterior). Pitjor és el resultat obtingut sobre la satisfacció amb la introducció de la guia docent a l'eina informàtica, amb 2.33 punts, suposant una davallada sensible en relació al curs anterior (2.75 punts). Probablement, la incorporació de professorat que no havia tingut contacte amb el títol de Grau per trobar-se vinculat a la docència de la llicenciatura en extinció ha contribuït a aquesta baixada de valoració. Tot i això, hi ha professorat que es queixa de que l'eina informàtica és massa rígida, literalment "horrorosa", i no permet un maneig àgil. La queixa fonamental és que l'eina no és en moltes parts, massa intuïtiva. Com que aquesta eina és comuna a tots els títols de Grau de la UIB, i davant queixes no només provinents del Grau de Psicologia, la Comissió Acadèmica de la UIB, junt amb la Vicerectora d'Ordenació Acadèmica, està fent gestions pertinents per tal de fer més amigable i flexible la interfície de la guia docent. En tot cas, i mentre aquestes millores puguin ser efectives, generalment és el Cap d'Estudis de la titulació qui s'encarrega de resoldre els dubtes o dificultats puntuals que el professorat del títol pot generar.

En quant a l'elaboració del cronograma (2.33) i la seva introducció a l'eina informàtica (2.22), els resultats són prou negatius. Com expressen algunes opinions literals: "el cronograma tal i com està dissenyat no té cap utilitat, només embulla a professors i alumnes". O d'altres, més relacionades amb el propi desenvolupament de la docència: "No és una qüestió de dificultat. En termes conceptuals estic totalment en desacord amb el fet que el professorat tingui que preveure amb aquest nivell de detall el que farà durant el curs, en lloc d'afavorir la introducció de canvis en funció del desenvolupament del curs i el feedback dels estudiants. Al meu entendre, la docència ha d'anar de la mà de les previsions realitzades abans d'iniciar el curs i de com es desenvolupa el curs, no com si consistís en el desenvolupament 'automàtic' del que s'ha indicat en el cronograma". Aquesta darrera opinió sembla molt assenyada, i cal fer una reflexió global positiva, que tracti de trobar un equilibri entre una implantació automàtica i un esquema absolutament rígid, ja que cap dels dos extrems resulta adequat. La Comissió Acadèmica de la Universitat farà feina per analitzar a nivell global possibles plantejaments de base per tractar d'arribar a resultats eficients respecte de l'eina del cronograma i les seves



exigències actuals, tècniques i d'implicació per la docència.

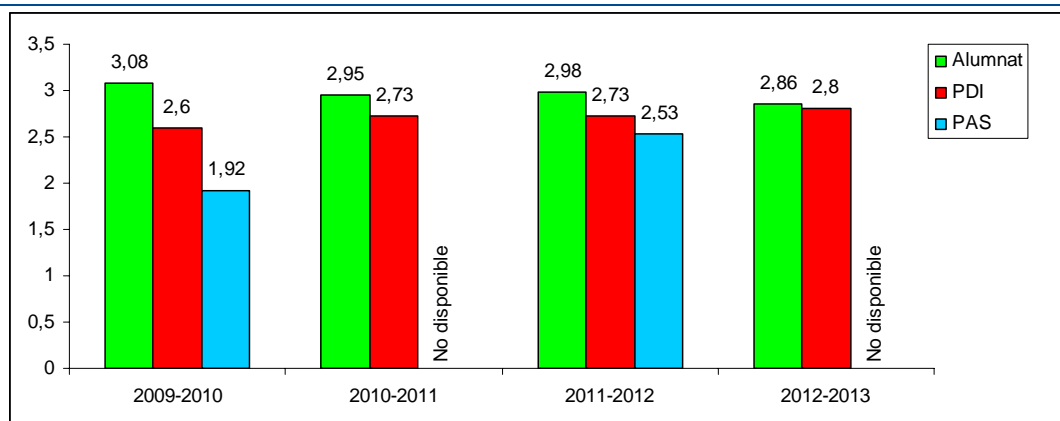
En quant les metodologies d'ensenyament-aprenentatge, el nivell de satisfacció és de 2.79 punts, lleugerament inferior al del curs anterior (3.04 punts). Tot i el valor positiu de l'indicador, algunes opinions critiquen la possibilitat de poder implantar algunes metodologies molt interessants per no poder adaptar-les al tamany dels grups existent. De nou el nombre d'estudiants per grup sembla ser uns dels entrebancs assenyalats pel professorat per seguir les directrius del pla Bolonya. Aquesta no és una qüestió menor, i també està sent objecte d'anàlisi a nivell macro per la pròpia Universitat, que caldrà que estudiï la possibilitat de redefinir els seus paràmetres sobre la configuració d'alumnes-grup, desdoblaments, etc. per aconseguir millors resultats acadèmics sense que això suposi una pèrdua d'eficiència respecte dels recursos disponibles. Tot i que aquestes variables depenen de la política estratègica de la Universitat, el Consell d'Estudis del títol farà feina per estudiar les diverses possibilitats respecte del nombre d'estudiants i grups que farien òptima l'aplicació de metodologies docents en cada assignatura.

I en quant a l'avaluació de les competències, el professorat atorga 2.83 punts al seu grau de satisfacció, una valoració una mica superior a la obtinguda al curs anterior. Algunes opinions continuen assenyalant, en la línia dels comentaris del paràgraf anterior, que la ratio professor/alumnes no permet fer una avaluació més específica i sobre tot un seguiment dels progressos de l'alumnat, més enllà d'una seqüència sumativa d'elements. En aquest sentit, el Cap d'Estudis, junt al professorat coordinador de cadascú dels semestres, i amb el professorat implicat, revisa els sistemes d'avaluació consignats a les guies docents per clarificar el sistema d'avaluació, tractant de simplificar les condicions per arribar a computar una puntuació final, bé per raons de complexitat o bé de generació involuntària d'escenaris d'incompatibilitat. Aquesta tasca ha funcionat raonablement bé, i el Cap d'Estudis sempre està a la disposició del professorat per assessorar en bones pràctiques avaluatives, i per evitar situacions que puguin arribar a conflicte, i per tant, al no assoliment de les competències per part de l'alumnat.

Si analitzem el perfil promig de satisfacció del professorat del títol ens apareix una persona molt satisfeta o satisfeta a nivell global, i de forma específica amb el suport dels Serveis Administratius, amb els horaris, amb el nivell previ de l'alumnat, amb les aules i instal·lacions, amb les metodologies d'aprenentatge, el pla de formació del PDI, i l'elaboració dels continguts de la Guia Docent. En quant als aspectes més millorables del perfil de satisfacció trobem el PAT i les eines informàtiques que donen suport a les guies docents i el cronograma. Els aspectes més negatius seran comunicats de forma convenient als òrgans competents pel seu estudi, i si escau, modificació.

El tercer grup d'interès està conformat pel Personal d'Administració i Serveis (PAS) adscrit al títol. Malauradament, al curs 2012-2013 el SEQUA no ha pogut aplicar el protocol d'avaluació de satisfacció per aquest col·lectiu. Tot i no disposar d'aquestes dades, que s'espera puguin ser recollides de forma efectiva al curs 2013-2014, En tot cas, de manera informal, cal assenyalat que el grau de coneixement dels diferents procediments i processos és molt millor que al inici de la implantació del títol, i que ja s'han superat moltes de les dificultats que suposaren aquesta implantació, com ara la informació que s'ha de tenir i proporcionar als estudiants, als professors o als equips directius; o les possibles divergències d'actuació que es puguin produir entre diferents títols (ja que comparteixen els seus quefers amb molts estudis); i aquelles relacionades amb el mal funcionament de les eines de gestió administrativa. En tot cas, cal assenyalat de nou que des de la Gerència de la Universitat es durà a terme un estudi sobre l'eficiència de la gestió administrativa, que s'espera estigui finalitzat a principis de l'any 2014. Dels seus resultats se'n derivaran importants accions correctores o de millora sobre aquestes qüestions.

El següent diagrama descriu la sèrie històrica del grau de satisfacció global dels tres col·lectius, una vegada implantats el quatre anys del títol de Grau en Psicologia:



Les dades indiquen, per una part, que el col·lectiu d'estudiants és el que sempre ha mostrat un nivell de satisfacció més alt, i tot i que empíricament es contrasta una lleugera davallada progressiva (des de 3.08 a 2.86 punts), creiem que aquesta no resulta significativa (0.22 punts de diferencial). I per altra, que les asimetries inicials entre els nivells dels tres grups han anat confluint cap a una valoració probablement més objectiva, més real, i de construcció comuna. Segurament perquè les expectatives de l'alumnat el primer any eren massa elevades, front a les de PDI i PAS, que s'enfrontaven a un repte molt difícil, amb no massa recursos, i amb moltes cauteles sobre el nou model. La situació actual requereix de consolidació, en primera instància, i de millora d'aquells aspectes que encara romanen no resoltos, des del punt de vista d'una raonable adequació, i que seran reflectits com propostes de canvi pels anys successius.

Finalment en quant a l'apartat de reclamacions, queixes i suggeriments, cal assenyalar que no s'hi té constància d'haver rebut cap per qualsevol canal oficial durant l'any acadèmic 2012-2013. Aquesta dada es valora molt positivament des del punt de vista que el funcionament global dels quatre cursos implantats del títol de Grau en Psicologia i la feina desenvolupada per incrementar l'eficiència del títol semblen suficientment positius per l'alumnat per no veure's abocat a la presentació de queixes formals, que sí van ser presents als anys anteriors.

Abans de finalitzar aquest apartat de l'informe, és important destacar la bona feina realitzada pel Cap d'Estudis per la coordinació del Treball de Fi de Grau (TFG) al curs acadèmic 2012-2013. La normativa específica desenvolupada ha donat bon fruit i no s'han trobat problemes destacables de funcionament, ni en el procés de definició dels temes susceptibles de ser triats per l'alumnat, ni en el procés de selecció per part dels tutors, ni en l'avaluació feta per aquests. Només es va produir una situació de indefinició en el procediment que s'havia establert perquè aquells estudiants que havent obtingut una nota igual o superior a 9, volien presentar-se davant tribunal per pujar la qualificació, i optar inclús a matrícula d'honor. Els dubtes van sorgir quan el tribunal feia les valoracions dels treballs, de forma que no estava clar si calia reavaluar les competències ja avaluades pels tutors, o bé avaluar només les competències corresponents a la presentació i defensa del treball. A un Consell d'Estudis posterior es va discutir el tema i es va decidir que el tribunal avalués només les competències relacionades amb la presentació pública dels treballs. La plataforma informàtica emprada per desenvolupar el procés ha funcionat adequadament i es pot accedir al següent enllaç: <http://psicologia.uib.es/tfg/> (ara ja figuren les dades del curs 2013-2014). Cal agrair la bona feina feta pel Dr. Rafael Jiménez, Cap d'estudis i coordinador general del TFG del títol. La guia docent de l'assignatura també es troba disponible al següent enllaç web: http://www.uib.es/guia_docent/2012-13/21332/1/ca/guia_docent.pdf

Pel curs acadèmic 2013-2014 i successius s'intentarà aplicar un sistema de detecció de frau arran d'una possible normativa general que està pendent d'elaborar per la UIB. En tot cas, des de la Facultat de Psicologia, i gràcies a la proposta de document del Dr. Jaume Rosselló, hi ha una normativa sobre el plagi, pendent de ser aprovada per la Comissió Acadèmica, i a expenses de que es pugui generar una normativa general.



Pel que fa a les Pràctiques Externes, el treball fet pel Consell d'Estudis es detallarà a l'apartat 2.4 de la present memòria de seguiment.

Una vegada finalitzat l'anàlisi dels indicadors principals sobre la qualitat dels ensenyaments, i fetes les reflexions pertinents la part final d'aquest apartat mostrarà les principals propostes de millora a desenvolupar durant el curs acadèmic 2012-2013, que figuraran a l'annex d'aquest document, no sense abans recollir els resultats de les accions de millora fixades a la memòria de seguiment de l'any 2011-2012. Segons el IAS de 2011-2012, les propostes de millora pel curs següent estaven orientades per una banda a l'estudi sistemàtic de les càrregues de feina, i per altra, a la potenciació de la coordinació entre el professorat. Aquests dos aspectes havien obtingut valoracions baixes de satisfacció per part de l'alumnat. Al curs 2012-2013, s'han dut a terme de forma experimental estudis sobre les càrregues, al primer semestre del segon curs mitjançant enquesta en paper, i de forma informatitzada al segon semestre del segon curs. Respecte de la segona acció, sobre la coordinació del professorat, el Consell d'Estudis ha recomanat l'establiment de sinèrgies en forma de proposta de treballs conjunts o activitats avaluables per més d'una assignatura. És important reconèixer que els resultats d'aquesta acció no vinculant a les guies docents del curs 2012-2013 no ha estat satisfactòria, perquè no resulta una tasca fàcil per part del professorat. En tot cas, si les sinèrgies com a bona pràctica no resulten senzilles d'implementar, almanco tant la reducció dels continguts solapats (ja minvats amb gran percentatge gràcies a la feina de coordinació feta fins el moment sobre les guies docents) com la racionalització de la càrrega de treball de cada assignatura poden afavorir una millor percepció de l'alumnat envers el grau de coordinació.

Sobre la base d'aquesta anàlisi es proposen les següents accions de millora pel curs 2013-2014, que seran planificades i incloses al pla de millores annex a aquest document:

- El Consell d'Estudis tractarà, en col·laboració amb el SEQUA o altres òrgans com l'IRIE, de treballar per difondre de forma pedagògica entre professorat i alumnat les línies fonamentals del PAT (Programa d'Acció Tutorial), sobre tot pel que fa al seu format, característiques, procediment, etc.
- El Consell d'Estudis analitzarà diversos models d'estructura horària per les assignatures optatives que tractin de superar els problemes que la programació en setmanes alternes ha generat al curs 2012-2013.
- S'implementarà l'estudi de les càrregues de treball de cada assignatura del pla d'estudis, per semestres, i dins una plataforma informatitzada. En cas de trobar desequilibris importants sobre les càrregues de feina d'alguna assignatura, serà el Cap d'Estudis qui s'encarregui, en col·laboració amb el professorat implicat, en la cerca de solucions eficients.
- També es revisarà les competències assignades a cada assignatura, per si cal modificar-les, així com tractar de trobar, d'acord amb normativa general (si es genera), aquells mètodes avaluatius més adients al tipus de competència.
- Respecte a la coordinació entre el professorat, l'equip deganal estudiarà mesures de naturalesa vinculant quant sigui menester per facilitar que la coordinació sigui realment efectiva, i no de caràcter voluntarista.
- Nombre de places de nou ingrès. La memòria de verificació marcava 100 places de nou ingrès a partir del quart any d'implantació. Tot i que l'equip deganal entén perfectament les raons que duen a una part del professorat a queixar-se del nombre d'estudiants que tenen a classe, i a la dificultat que això genera per dur a terme una tasca docent basada en el pla Bolonya, l'efecte que té segons els paràmetres de conformació de grups que aplica la UIB, és que al tercer i quart cursos no hi ha grups d'horabaixa. Aquesta situació genera problemes en molts estudiants i fa que la valoració que se'n fa dels horaris no sigui tot lo



més favorable que caldria. En aquest sentit, el Consell d'Estudis estudiarà la possibilitat d'augmentar el nombre d'estudiants de nou ingrés fent les simulacions pertinents que permetin aquesta disposició de grup de matí i d'horabaixa al llarg de tot el títol, de cara al curs acadèmic 2014-2015. Això significarà necessàriament una modificació del paràmetre corresponent a la memòria de verificació inicial del títol.

- El Consell d'Estudis, sota les possibles directrius que pugui establir la Comissió Acadèmica, tractarà d'arribar a resultats eficients respecte de l'eina informàtica del cronograma i les seves exigències actuals, de caire tècnic i d'implicació per la docència.
- Es desenvoluparà un procediment específic per analitzar el possible frau comés per estudiants en forma de plagi de treballs, de forma parcial o total, sempre que la pròpia Universitat desenvolupi una normativa general al respecte.

2.2 RESULTATS GLOBAIS DE L'AVAUACIÓ, LA PROMOCIÓ I EL RECONeixEMENT DEL PROFESSORAT DEL TÍTOL

curs	Resultats de l'avaluació del professorat	Mitjana del títol	Mitjana del centre	Mitjana de la UIB
2010-2011	1r semestre	7,10	7,10	6,90
	2n semestre	7,25	7,25	6,83
2011-2012	1r semestre	6,56	6,56	6,79
	2n semestre	6,81	6,81	6,87
	Total	6,64	6,64	6,82
2012-13	1r semestre	6,49	6,49	6,72
	2n semestre	6,73	6,73	6,70

Font: Enquesta d'avaluació de la tasca docent del professorat de la UIB

Nota: Valoracions realitzades en una escala de 0 a 10.

Grau de satisfacció dels alumnes amb el personal acadèmic	2010-11	2011-12	2012-13
Coordinació entre el professorat	2,41	2,31	2,35
Esforç del professorat per fomentar la participació de l'alumnat a classe	2,78	2,71	2,76
Estructura i claredat expositiva del professorat	2,90	2,78	2,91
Interès i preocupació del professorat per l'aprenentatge	2,76	2,67	2,82

Font: Enquesta de satisfacció dels alumnes de grau amb el seu pla d'estudis

Nota: Ítems valorats en una escala d'1 a 4 en la qual l'1 implica «gens satisfet» i el 4 «molt satisfet»

Durant el curs acadèmic 2012-2013 s'ha mantingut el Procediment d'avaluació, reconeixement i incentius de l'activitat docent del professorat de la UIB (PSP-2), que va ser verificat el 6 de juliol de 2009 per una comissió externa, nomenada conjuntament per l'ANECA i l'AQUIB. D'acord amb el PSP-2, al professorat se li aplica el "Qüestionari d'opinió dels alumnes" així com un "Autoinforme" pel propi professorat. Els dos instruments, corresponents al programa DOCENTIA, es poden descarregar a la següent adreça:

<http://sequa.uib.es/avaluacio/Avaluacio-docent/Avaluacio-docent-de-grau.-Curs-2011-2012/>



Pel curs 2012-2013 s'ha aplicat de forma obligatòria el qüestionari d'opinió de l'alumnat a una assignatura impartida per cada professor/a. El criteri de prioritització ha estat el següent:

- Si s'imparteix més d'una assignatura a Grau, es triarà segons el seu caràcter, amb el següent ordre: formació bàsica, obligatòria, optativa.
- En cas que tinguin el mateix caràcter, es triarà l'assignatura amb més alumnes matriculats.

El professorat pot sol·licitar un canvi de l'assignatura assignada segons el criteri anterior, per causes d'incidència imprevista o per causes raonades dels docents. De forma voluntària, els docents també poden de manera semestral sol·licitar l'avaluació voluntària d'altres assignatures. El procediment complet es pot consultar a la següent pàgina web: http://sequa.uib.es/digitalAssets/130/130538_modificacionsdocentiaaquib.pdf

L'informe que s'ha fet servir a aquesta memòria reflexa només els resultats de les opinions dels alumnes del Grau en avaluacions obligatòries, d'acord amb el criteri automàtic establert. Al curs 2012-2013 s'ha introduït com a millora que perquè els resultats per cada professor siguin analitzats cal que el nombre d'enquestes recollides sigui igual o superior al 15% del nombre d'alumnes matriculat al grup/assignatura.

Seguint els criteris d'avaluació anteriors i tenint en compte que el pla d'estudis verificat manté una estructura de docència en dos semestres, es calcula la mitjana aritmètica de les puntuacions obtingudes pel professorat implicat en cadascú dels dos semestres de l'any acadèmic 2012-2013 en una escala de 0 a 10 punts.

Les puntuacions mitjanes obtingudes al llarg de la sèrie històrica dels primers quatre anys d'implantació dibuixa un escenari satisfactori, ja que la puntuació mínima correspon a l'any 2012-2013, amb un global de 6.61 punts (6.49 al primer semestre i 6.73 al segon), i la màxima al curs 2010-2011 amb un global de 7.18 punts (7.10 al primer semestre i 7.25 al segon). Aquests valors es mostren un poc per sota de la valoració mitjana global del professorat de la UIB al dos darrers anys d'implantació, però amb diferències de entre 0.1 i 0.15 punts. La lectura de la tendència de reducció de la valoració pot tenir a veure en la introducció progressiva d'assignatures amb un nivell d'especificitat (i dificultat) major, i per tant, es pot haver produït augment a la variabilitat dels indicadors en el sentit obtingut, com ja es va observar amb les assignatures de tercer curs.

De forma més atomitzada, l'anàlisi dels indicadors del professorat vinculat al primer semestre de cadascú dels cursos acadèmics del Grau (cal recordar que els informes només han estat elaborats amb assignatures requerides pel procediment de selecció estàndard), cal destacar que el 72.41% es valorat amb més d'un 5, mentre que el 27.59% restant obté puntuacions inferiors al 5. Dintre aquest darrer grup, el 87.5% obté puntuacions per damunt de 4, mentre que només el 12.5% obté puntuacions inferiors a 4, en concret 1 professor. Així també cal destacar de forma important que un 33.33% del total de professorat del primer semestre ha obtingut una valoració igual o superior a 8 punts. Davant aquests resultats, el Cap d'Estudis es va posar en contacte amb aquelles persones que havien obtingut una valoració inferior a 3 per tal d'esbrinar possibles causes, i de comptar amb l'opinió del propi professorat per poder introduir, si escau, canvis o modificacions en alguns elements, relatius a continguts, mètodes, procediments, etc. L'única assignatura del primer semestre amb aquesta situació està relacionada amb l'àmbit de l'avaluació psicològica (codi 21322) i en general no ha donat problemes dignes de menció. De fet al curs acadèmic 2011-2012, la valoració obtinguda fou d'un 6.25. Per un altra banda, la taxa d'èxit de l'assignatura és del 81.3%, fet que no deixa entreveure problemes amb la dificultat per superar-la. Analitzant més en detall la valoració dels estudiants, les puntuacions més baixes es situen l'avaluació sobre la facilitació per adquirir les competències (2.79), la contribució del professor a assolir els resultats de l'aprenentatge (2.76), i sobre la preparació i planificació de l'assignatura (2.97). I en general, el 57.4% dels ítems de l'enquesta presenta valors inferiors a 4. La feina de coordinació feta ha donat com a resultat algunes modificacions a la guia docent de l'assignatura i a algun procediment que



pretenen ser efectives pel curs acadèmic 2013-2014.

En quant a l'assignatura de formació bàsica "Estructura i funció del cos humà", que va ser objecte d'anàlisi i intervenció al curs acadèmic 2011-2012, donats els dolents resultats de valoració obtinguts, al curs 2012-2013, i després les intervencions realitzades, ha obtingut una valoració promig adequada de 5.64 punts, i una taxa d'èxit del 86.4%. De consolidar-se en el temps, sembla que les millores introduïdes han estat satisfactòries. Per altra banda, i tal com es consignava a la memòria de 2011-2012, es va treballar per part del Consell d'Estudis la possibilitat de que aquesta assignatura ajustés els seus continguts de forma més específica als coneixements psicobiològics. Cal recordar que pel curs 2011-2012 ja es va aplicar la definició de grups d'alumnes únicament per Psicologia, ja que als cursos 2009-2010 i 2010-2011 els grups barrejaven alumnes dels títols d'Infermeria, Fisioteràpia i Psicologia, fet que contràriament a lo esperat, va generar dinàmiques negatives entre l'alumnat. Tot i aquesta opció, de moment no ha hagut intensificació de continguts específics de psicobiologia a la guia docent. L'altra qüestió que ha millorat una mica es la reducció del nombre de professors assignats a la docència d'aquesta assignatura, que també generava malestar entre l'alumnat. Els departaments implicats han estat sensibles i han tractat de reduir el nombre de professors encarregats de la docència d'aquesta assignatura.

Pel que fa al professorat que ha obtingut puntuacions entre 4 i 4.99 punts, es recomanarà l'anàlisi específic de la valoració de la totalitat d'ítems de l'enquesta per tal de localitzar les àrees docents pitjor valorades, i si es considera plausible, tot i tenint en compte que es tracta de qüestionaris d'opinió, introduir canvis que permetin millorar els indicadors. Aquesta acció es planteja com a recomanació per la totalitat del professorat restant, amb puntuacions iguals o superiors a 5, seguint la filosofia de la millora continuada. També pel professorat amb puntuacions iguals o superiors a 8, des de la Comissió Tècnica d'Avaluació de la Docència (CTAD) s'ha recomanat l'enviament d'una felicitació expressa en reconeixement de les bones pràctiques docents, i també s'està estudiant per cursos posteriors, la possibilitat de que sigui un mèrit computable a diversos processos per obtenció de complements o ajuts.

A nivell global, i d'acord amb l'esquema d'avaluació previst a la memòria de verificació, analitzant de forma específica la planificació i coordinació de la docència, el desenvolupament de l'activitat docent, i els resultats de la docència del professorat del primer semestre, segons la valoració dels estudiants, s'obtenen les següents puntuacions mitjanes respectivament: 7.03, 6.89, i 6.59 punts. Llevat dels casos específics on el professorat ha estat valorat globalment de forma no satisfactòria, i han estat motiu d'atenció especial, en general es pot afirmar que els resultats són acceptables, molt a prop dels 7 punts de valoració mitjana. Coincidint amb els anàlisis fets sobre la càrrega de feina per part dels estudiants, l'ítem amb un valor inferior a l'enquesta és "El grau de dedicació que exigeix el professor/a es correspon amb el nombre de crèdits de l'assignatura", amb un valor de 6.37 punts. Aquesta dada és simptomàtica, però també assenyala un important grau de variabilitat entre assignatures. Les assignatures de primer semestre amb menor valoració respecte aquest ítem (relacionat amb la càrrega de treball) són "Estadística aplicada a la Psicologia" (3.57), "Psicologia Biològica" (4.0), "Psicologia de l'Educació" (4.74), "Avaluació i Diagnòstic Psicològic II" (4.22), i de manera especial l'assignatura optativa "English for Health and Behavioural Sciences" amb 3.30 punts. En aquest darrer cas, el Cap d'Estudis va fer una sol·licitud formal al departament de llengua responsable de la docència per demanar que s'inclouessin continguts més relacionats amb les ciències del comportament, ja que pràcticament tot el temari anava dirigit a personal de l'àmbit de la medicina. Per aquesta raó és molt probable que l'alumnat tingués que dedicar més temps a treballar aquesta assignatura. Es d'esperar que pel curs 2013-2014 s'hagi donat un canvi als continguts i es puguin recollir dades satisfactòries.

Els resultats obtinguts pel professorat vinculat a assignatures del segon semestre durant el curs 2012-2013, el 81.25% obté valoracions superior als 5 punts (18.75% menors de 5). Dintre aquest grup (3 persones), el 66.66% presenta puntuacions superiors al 4, mentre que el 33.33% (1 persona) presenta una puntuació per davall de 4. Així també cal destacar de forma important que un 18.75% del total de professorat del segon semestre ha obtingut una valoració



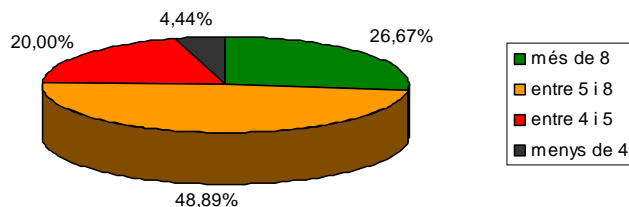
igual o superior a 8 punts.

L'assignatura amb puntuació menor de 4, de caràcter optatiu, està vinculada al mòdul d'Intervenció i Tractament psicològic, i el motiu fonamental pel qual ha obtingut una valoració baixa global és una possible disfunció de càrrega de treball per una assignatura que té 3 crèdits. De fet, la puntuació que rep l'ítem 8, relacionat amb el nivell d'exigència respecte al nombre de crèdits, és igual a 0.67 punts. Tot i això, la taxa d'èxit és del 82.8%, fet que pot indicar que no es tracta d'un problema de dificultat si no de quantitat de treball. Això ha fet també que la puntuació mitjana a la categoria de resultats de la docència (assoliment de les competències) hagi estat valorada només amb 4.1 punts. Amb el mateix procediment establert al primer semestre, el Cap d'Estudis va contactar amb el professorat de l'assignatura per contrastar realment si podia haver un excés real de càrrega, i de ser així, tractar d'ajustar-la al nombre de crèdits i hores de l'assignatura. En aquest sentit, cal dir que es el primer any d'implantació de la optativitat, i que per tant, és normal que en alguns casos, els resultats denotin marges de millora. El Cap d'Estudis, al si del Consell d'Estudis, en general analitza la situació junt al professorat implicat per articular actuacions de millora, que puguin tenir un efecte objectiu a la guia docent. També es fan les mateixes recomanacions i accions esmentades abans pel professorat del primer semestre amb puntuacions entre 4 i 4.99 punts, així com aquells amb puntuacions iguals o superiors a 5.

Analitzant de forma específica la planificació i coordinació, el desenvolupament de la tasca docent, i els resultats del professorat del segon semestre, segons la valoració dels estudiants, s'obtenen les següents puntuacions mitjanes respectivament: 7.38, 7.19, i 6.89 punts. Llevat dels casos específics on el professorat ha estat valorat globalment de forma no satisfactòria, i han estat motiu d'atenció especial, es pot afirmar que els resultats són acceptables, en general lleugerament per damunt dels 7 punts de valoració mitjana, i lleugerament millors que els obtinguts per les assignatures de primer semestre. Tot i aquests resultats positius, cal destacar que, tal com va ocórrer al primer semestre, l'ítem amb valoració més reduïda correspon al número 8, relatiu a l'ajust entre l'exigència de l'assignatura i el seu nombre de crèdits. Aquesta dada confirma que cal continuar fent feina per millorar la tasca de coordinació de semestre i el volum de feina global i per assignatura. Les assignatures de segon semestre amb menor valoració respecte aquest ítem són "Dissenys experimentals" (3.12), i la ja esmentada "Intervenció psicològica en trastorns psicopatològics en la infància" (0.67). Respecte la primera, té una taxa d'èxit del 50%, i és plausible que també hi hagi un component de dificultat associat als continguts de la matèria. En tot cas, la puntuació global que rep per planificació i coordinació és satisfactòria i igual a 7.06 punts, mentre que el desenvolupament de la tasca docent rep 5.27 punts (incloent els 3.12 punts sobre la valoració de la càrrega). En quant als resultats (competències), la valoració davalla fins els 4.52 punts. Serà important fer un seguiment des de l'anàlisi específic de càrregues de treball, de l'evolució d'aquesta assignatura amb la finalitat d'optimitzar els resultats, ja que a la vista dels resultats és una assignatura ben estructurada i planificada, amb un desenvolupament adequat de la docència, excepte per la càrrega, que té conseqüència sobre els resultats d'aprenentatge. D'acord amb aquests resultats globals i específics, i amb l'aplicació del criteri de millora continuada, també es planifica un seguiment anual i treball específic per optimitzar els resultats de l'acció docent, de forma anàloga a la situació del primer semestre.

En general, i analitzant els dos semestres de manera conjunta, podem concloure que el 75.56% del professorat vinculat al títol ha obtingut una puntuació igual o superior a 5 (el 26.67% entre 8 i 10, i el 48.89% entre 5 i 8), el 20% obté puntuacions entre 4 i 4.99, i només el 4.44% ha rebut valoracions per davall dels 4 punts. Aquesta distribució conforma una gran majoria de professorat amb valoracions positives, que resulta en general satisfactori, però que, presenta aproximadament un 25% especialment susceptible de millores, i que seran objecte de coordinació per aconseguir-les.

Percentatges de professorat dependent de la valoració docent de l'alumnat (0-10 punts)



Analitzades les dades globals i específiques de l'avaluació de la tasca docent del professorat per part dels estudiants, passem a reflexionar sobre el grau de satisfacció dels alumnes amb el personal acadèmic. L'avaluació més positiva és la que l'alumnat concedeix a l'estructura i claredat expositiva del professorat, amb un valor de 2.91 punts (escala 1 a 4, des de gens satisfet/a a molt satisfet/a), seguida per el interès i preocupació del professorat per l'aprenentatge, amb 2.82 punts, per l'esforç del professorat per fomentar la participació a classe, amb 2.76 punts, totes valoracions positives, i tanca amb un valor no adequat de 2.35 punts, la satisfacció amb la coordinació entre el professorat. Si es té en compte la sèrie històrica, pràcticament no hi ha hagut variacions significatives entre els 4 paràmetres de valoració, si no més bé petites oscil·lacions. En tot cas, els resultats mostren un grau de satisfacció en general adequat, excepte el cas de la coordinació, que com s'ha vist en moments anteriors de la memòria, es continuen programant accions de millora sobre aquest aspecte, que roman amb marge de millora des de la implantació del primer any del títol. En aquest sentit cal assenyalar que una de les propostes d'actuació es centra en la millora de la coordinació entre el professorat, que es durà a terme durant el curs 2013-2014 sota la supervisió del Cap d'Estudis i la col·laboració de les estructures de coordinació horitzontal i vertical establertes al Consell d'Estudis.

Tal i com ja es reflectia a la memòria del curs 2011-2012, resulta molt important destacar que s'han fet esforços per ajustar les càrregues de feina i per trobar un grau més elevat de sinèrgies col·laboratives entre assignatures, però per una banda la resistència al canvi, i de moment, el caràcter no vinculant de les propostes, no és tan senzill establir activitats conjuntes que pugui ser coordinades i avaluades. Així també cal dir que hi ha situacions de coordinació pràcticament impossibles com ara aconseguir no col·lapsar amb exàmens els darreres setmanes de cadascú dels dos semestres, ja que els darrers exàmens parcials o treballs no es poden programar abans de finalitzar els continguts de la guia docent. Seguint el camí ja traçat, es continuarà fent feina de coordinació per ajustar càrregues i per situar de forma raonable, en temps i forma, els elements d'avaluació de cada assignatura i per cada semestre.

La UIB, mitjançant la Comissió Tècnica d'Avaluació de la Docència (CTAD) ha introduït amb la col·laboració del SEQUA, elements de millora en la qualitat de l'eina d'avaluació de la tasca docent, com ara: la millora de qualitat de les dades recollides a partir de l'estimació del nivell d'error i del nivell de representativitat de la mostra de subjectes enquestats. S'està preparant també estratègies per potenciar la participació responsable de l'alumnat, així com l'establiment d'un sistema de reforços que permeti al professorat assolir bones pràctiques docents. Totes les accions que se'n deriven d'aquesta feina seran implementades al sistema de control i garantia de qualitat del títol i seran objecte d'especial seguiment amb la finalitat de que serveixin per la millora de la qualitat de la docència, i en suma, de l'assoliment de les competències i els resultats d'aprenentatge per part de l'alumnat.

Les propostes d'actuació fonamentals relatives a l'avaluació, la promoció i el reconeixement del professorat del títol es centren en l'especial seguiment d'aquells membres del professorat que no han obtingut valoracions positives per part de l'alumnat, per tal d'esbrinar possibles



causes que puguin haver propiciat els resultats inadequats, i d'acord amb el diagnòstic, possibles solucions i actuacions de millora. Cal recordar en tot moment que les valoracions de l'alumnat són subjectives i és probable que puguin aparèixer biaixos de qualsevol tipus, com per exemple donar valoracions negatives quan l'assignatura presenta un nivell de dificultat més elevat. Per aquesta raó el tractament dels indicadors ha de ser pres com un possible símptoma de l'existència de problemes, i en cap cas ser motiu d'inferència causal directa cap al professorat implicat. Aquesta tasca es planifica amb el Cap d'Estudis del títol com a responsable, conjuntament amb el professorat implicat, i tindrà lloc en funció dels resultats obtinguts arran de les enquestes de valoració de la tasca docent, amb els informes generats després de cada semestre, i de les eines de recollida de dades específica que han estat desenvolupades informàticament per l'anàlisi de les càrregues de treball de les assignatures que conformen el pla d'estudis, també amb caràcter semestral (a la seva finalització i de cara a l'elaboració de les guies docents de l'any següent).

En resum, arran la implantació completa del títol de Grau (4 cursos), no s'ha trobat necessari introduir propostes de modificació a la titulació en aquest apartat relatiu al professorat, si bé aquesta tasca queda pendent pel curs 2013-2014, on probablement tindrà lloc la revisió completa de la memòria de verificació inicial, i la subsegüent sol·licitud a ANECA de la consideració de les modificacions proposades, mitjançant l'aplicació MODIFICA.

2.3 RESULTATS DE LES ACTIVITATS DE MOBILITAT

Durant l'any acadèmic 2012-2013, 25 alumnes del títol de Grau de Psicologia han participat en diferents programes de mobilitat tant nacionals (SICUE-Séneca) com internacionals (Erasmus, CINDA i convenis d'intercanvi específics).

Pel què fa al programa nacional SICUE-Séneca, hi ha 6 alumnes que han cobert places d'intercanvi amb la Universitat Autònoma de Madrid (2 alumnes), la Universitat de Salamanca (3 alumnes) i amb la Universitat de Barcelona (1 alumne). Dins del mateix programa, la Facultat de Psicologia ha rebut a 5 alumnes procedents de la Universitat de Salamanca (1 alumne), la Universitat de Sevilla (2 alumnes) i La Universitat Jaume I (2 alumnes).

En relació als programes d'àmbit internacional, dels 19 estudiants que hi han participat, 12 han fet la seva estada a diferents universitats europees a través del programa Erasmus, concretament a les universitats de Tübingen, Dresden, Berlin i Würzburg (Alemanya), Paris X i Paris XIII (França), Institut Superior de Ciències del Treball i de l'empresa i Lusofona de Humanidades e Tecnologias (Portugal), Örebro (Suècia), Milano-Bicoca (Itàlia), Radboud-Nijmegen (Holanda), i Surrey (Regne Unit).

Per altra banda, la Facultat de Psicologia va rebre a 4 estudiants de grau entrants, a través del programa CINDA i, un alumne, a través d'un conveni específic d'intercanvi.

La participació de l'alumnat de Psicologia en els programes de mobilitat durant el curs acadèmic 2012-13 mostra una davallada significativa en relació a les dades de registrades el curs anterior. Mentre que al curs acadèmic 2011-12, aquesta participació va ser de 45 estudiants, enguany ha estat de 25 alumnes.

Cercant un significat a les xifres globals, s'observa que aquest decrement es pot explicar, per una banda, per la baixada en la participació dels alumnes en el programa SICUE-Séneca, on el nombre d'estudiants ha baixat de 22 al curs 2011-2012, fins a 6 en el curs 2012-2013. Per altra banda, no hi hagut sol·licituds pels programes internacionals CINDA i CIEE, ni a través de convenis específics.



En relació al programa Erasmus per al curs 2012-2013, i amb l'objectiu de millorar l'ajust tant dels alumnes entrants com sortints de la UIB, la Comissió de Relacions Internacionals va prendre l'acord d'exigir als estudiants sol·licitants, un nivell A2 de coneixement del idioma en el que han de rebre majoritàriament la docència en el país d'estada. Cas que la universitat de destinació sol·licitada exigeixi un nivell superior a l'A2, els estudiants l'hauran d'acreditar amb el certificat corresponent. La mateixa normativa estableix també que els centres poden marcar un nivell mínim superior d'un o més idiomes si ho consideren convenient. Tot i així, la Facultat de Psicologia ha establert el nivell A2 sense fixar un nivell mínim superior.

Malgrat la possible repercussió negativa que aquesta nova exigència de nivell idiomàtic podia tenir sobre les sol·licituds d'intercanvi Erasmus, la tendència es manté més o menys estable, incrementant la participació en 1 alumne respecte de l'any anterior en el qual es va observar una davallada important.

Cal tenir en compte que l'estructura d'assignatures del Grau i el seu conjunt de competències definides de forma específica dificulta trobar matèries susceptibles d'homologació a les universitats incloses al programa. Tot i així, el percentatge d'alumnes sortints es manté per segon any consecutiu.

La Facultat de Psicologia manté una estructura de coordinació de la mobilitat que es regeix per la normativa general establerta pel Servei de Relacions Internacionals de la UIB, orientat a dinamitzar i motivar la sortida dels estudiants, supervisa els processos de selecció i assignació de les places ofertes, elabora els documents de contracte acadèmic d'acord amb els criteris de la Comissió de Reconeixement i Transferència de Crèdits del títol, i fa el seguiment adequat de l'estada i del rendiment dels estudiants en mobilitat. Durant l'any 2012-13, una vegada més, el Servei de Relacions Internacionals ha destinat estudiants que ja han participat a programes de mobilitat, a la promoció, dinamització i motivació dels seus companys, coincidint amb els períodes d'oferta de places dels diferents programes de mobilitat. Enguany s'ha comptat amb la presència d'una estudiant encarregada de donar informació sobre els diferents programes de mobilitat, en una ubicació fixa al Hall de l'edifici de la Facultat de Psicologia durant un període de quinze dies.

Quant als alumnes provinents d'altres universitats, durant el curs acadèmic 2012-2013 la Facultat de Psicologia ha rebut un total de 13 alumnes, dels quals 5 eren del programa SICUE-Séneca, 3 del programa Erasmus, 4 del programa CINDA i 1 alumne pertanyent a convenis d'intercanvi específics.

A nivell global i respecte del curs 2011-2012 (any en que es va produir un augment molt significatiu en relació als anys anteriors, amb els nivells més alts de participació des que es forma part dels programes d'intercanvi), els indicadors de les activitats de mobilitat mostren una davallada significativa en relació als alumnes sortints mentre que els alumnes entrants, més o menys es mantenen, amb una davallada de només dos alumnes.

Arran les xifres de participació registrades durant el curs 2012-2013, cal aprofundir en la proposta de millora ja formulada a les memòries dels cursos 2010-2011 i 2011-2012, segons la qual és convenient augmentar les xifres d'estudiants provinents d'altres universitats. Però, a més a més, cal seguir fomentant la mobilitat i donant a conèixer al nostre alumnat els diferents programes als que poden accedir, els seus beneficis tant a nivell personal com acadèmic, a fi i efecte d'incrementar el nombre d'alumnes sortints ja sigui a través del programa Erasmus (Erasmus +), com del programa nacional SICUE-Séneca.

En aquest sentit, la UIB en general, i des de la coordinació de mobilitat de la Facultat de Psicologia en particular, es segueix encoratjant als professors tutors al foment de la mobilitat entre el nostre alumnat així com d'alumnes entrants.

L'anàlisi que la Comissió de Garantia de Qualitat del títol fa del funcionament de la mobilitat s'ajusta als procediments descrits a la memòria de verificació del títol, de forma que:



- garanteix que les accions de mobilitat són adequades i suficients per satisfer les necessitats formatives del pla d'estudis i contribueixen a adquirir les competències previstes al perfil dels egressats;
- avalua el desenvolupament i els resultats de les accions de mobilitat realitzades i en curs; i
- revisa i tracta de fer propostes de millora sobre les accions de mobilitat d'acord amb l'estructura i responsables de coordinació de mobilitat del títol i l'SRI.

2.4 RESULTATS DE LES PRÀCTIQUES EXTERNES

Durant el curs acadèmic 2012-2013 des del Vicedeganat de pràctiques s'ha fet un esforç especial per la necessitat de compaginar les pràctiques externes (codi 21331) de l'alumnat del Grau en Psicologia i l'assignatura de Pràcticum (codi 1183). Per aquesta raó, tal com s'havia previst al curs 2011-2012, el nombre de places necessàries s'ha elevat a més de 120. L'esforç realitzat durant dos anys ha permès que l'oferta de places per part d'entitats externes fora suficient i inclús major que les necessitats. D'aquesta forma es podia garantir de forma efectiva la qualitat i varietat de l'oferta. Aquesta situació de compaginació Grau-Llicenciatura a extingir també es produirà al proper curs acadèmic 2013-2014, però la cartera de places ja generada és suficient, tot i que es continua fent prospecció per noves places i entitats col·laboradores.

El marc normatiu ha estat elaborat per la UIB (Acord Normatiu 10336, de 6 de juliol de 2012) i es pot consultar al següent enllaç: <http://www.uib.es/fou/acord/103/10336.html> Amb la finalitat de garantir l'efectivitat de les pràctiques externes, i seguint els procediments establerts a la memòria inicial de verificació del títol, el Vicedeganat de pràctiques de la Facultat de Psicologia concerta convenis amb institucions, associacions d'empreses i col·legis professionals, així com amb entitats i cooperadors concrets. Els convenis s'elaboren de forma que s'asseguri la relació directa entre les pràctiques i l'estudi, i estableixen el marc d'actuació dels desenvolupament, tutorització i avaluació de la pràctica realitzada. L'alumnat es pot matricular de l'assignatura de pràctiques externes sempre i quant compleixi els requisits exigits. Aquesta matrícula es realitza als serveis administratius del centre i té valor fins que l'alumne/a hagi estat avaluat/da de les pràctiques externes, d'acord amb la normativa específica establerta per la Junta de centre, mitjançant la guia docent de l'assignatura.

D'acord amb el protocol dissenyat per la Facultat de Psicologia, durant aquest curs 2012-2013 l'alumnat ha pogut fer una selecció, d'un llistat prèviament definit amb una descripció extensa del pla de pràctiques a realitzar, i exposat públicament, fins a 3 places de pràctiques externes per ordre de preferència amb un determinat termini temporal. L'oferta de places es publica mitjançant una eina informàtica que gestiona la preselecció de les places de pràctiques externes per part de l'alumnat, i a la qual es pot accedir al següent enllaç: <http://psicologia.uib.es/practicum/> (ara ja hi figuren les dades pel curs 2013-2014).

Una vegada passat el termini de preselecció, on l'alumnat pogué triar inicialment fins a 3 places, les persones que tutoritzen cada plaça van fer la selecció, generalment segons la nota mitjana de l'expedient acadèmic en alguns casos, o altres criteris com una entrevista personal, però aquests criteris van estar a disposició de l'alumnat de forma prèvia a la tria de places. En el cas que qualche alumne/a no hagués obtingut cap de les 3 places triades se li va oferir una de les places sobrants dintre de la oferta. La vicedegana de pràctiques va vetllar en tot moment per solucionar els possibles desajusts entre la oferta i la demanda. El resultat del procés ha estat molt satisfactoria i no s'han detectat problemes dignes de menció.

El període de pràctiques ha estat tutoritzat de forma interna pel professorat vinculat al títol i pertanyent a la UIB, amb la col·laboració de les persones que supervisen les pràctiques a les



empreses o institucions amb conveni establert. Han estat funcions del professorat tutor:

- a) Elaborar el pla de pràctiques de cada estada en pràctiques amb el supervisor o supervisora de cada empresa, i redactar el corresponent annex, al qual s'especifiquen les activitats que caldrà que realitzi l'alumnat.
- b) Dur a terme la tutoria periòdica, controlant les condicions de desenvolupament i fent el seguiment del període de pràctiques.
- c) Col·laborar amb la persona encarregada de la supervisió -professional de camp de les estades en pràctiques.
- d) Autoritzar les modificacions del pla de pràctiques, després d'haver presentat un informe motivat.
- e) Dur a terme el procés avaluador de les pràctiques de l'alumnat, seguint estrictament les indicacions de la guia docent de l'assignatura.
- f) Avaluar la consecució de les conseqüències previstes i del compliment del pla de pràctiques.
- g) Avaluar l'entitat una vegada finalitzat el període de pràctiques, i comunicar la possible inserció de l'alumnat.
- h) Mantenir contacte amb l'entitat, amb el supervisor o la supervisora, o persona responsable de les pràctiques de l'alumnat a l'entitat durant el seu període de pràctiques, de tal forma que pugui fer-se un seguiment adequat de l'activitat de l'alumnat: el pla de pràctiques, l'horari, la durada, la satisfacció d'ambdues parts, etc.
- i) Altres que puguin derivar-se del pla de pràctiques.

Per assegurar la qualitat de les pràctiques s'ha exigit que el/la tutor/a professional ostenti la titulació que cursa l'alumnat. De la mateixa forma, també s'exigeix que les persones que fan el paper de tutors/es a les entitats que s'adeqüen a les necessitats del pla de pràctiques per la seva qualificació laboral, experiència o per la funció o tasques que desenvolupen. Tal i com estableix la normativa vigent, el seguiment i l'avaluació dels resultats d'aprenentatge de les pràctiques i l'assoliment de les competències ha estat realitzat pels tutors de l'alumnat, interns (UIB) i externs, que han treballat de forma conjunta. El sistema d'avaluació figura a la guia docent de l'assignatura de pràctiques externes, que es pot consultar a la següent adreça:

http://www.uib.es/guia_docent/2012-13/21331/1/ca/guia_docent.pdf

En aquests moments s'està elaborant una memòria general de les pràctiques externes corresponent al curs 2012-2013, sota la coordinació del vicedeganat de pràctiques, que inclourà:

- L'avaluació de les entitats col·laboradores (per part del professorat tutor i de l'alumnat que ha realitzat les pràctiques)
- L'avaluació de la feina dels tutors (per part de la entitat col·laboradora i de l'alumnat)
- L'evolució de l'alumnat i assoliment de les competències previstes.
- El compliment dels plans de pràctiques.
- El grau de satisfacció de l'alumnat amb l'empresa.
- El grau de satisfacció de l'empresa amb l'alumnat.

Una vegada lliurat, la CGQ i el responsable de qualitat del títol recopilaran aquesta informació i podrà elaborar propostes de millora que recollirà prioritzades en un pla de millores, i que caldrà que sigui aprovat per la Junta de centre.

Donat que al curs acadèmic 2012-2013 s'han iniciat per primer cop les pràctiques externes com assignatura obligatòria del títol de Grau, s'han actualitzat i millorat alguns dels processos i instruments d'avaluació de la mateixa que figuraven a la memòria inicial de verificació del títol: S'han confeccionat noves plantilles pel procés d'avaluació de les pràctiques. Tant l'avaluació de la tutorització externa com la interna cap a l'alumne; i així també l'avaluació de l'assignatura per part de l'alumnat, l'aprenentatge adquirit i la qualitat de cadascuna de les places. Finalment també s'ha millorat el protocol d'avaluació per part de les entitats participants cap a tot el procés; s'ha dissenyat un nou format, ajustat a l'avaluació per competències.




S'ha modificat el instrument d'avaluació acadèmica de les pràctiques externes, substituint l'anterior format que consistia en una "memòria desenvolupada" per un nou format "pòster resum" que permet avaluar competències comunicatives diferents a les que es venien fent a la llicenciatura, i d'acord amb la guia docent publicada de les pràctiques. Al mateix temps aquest format permet la realització d'una jornada d'exposició pública dels pòsters on l'alumnat participant pot comentar i conèixer altres entitats i el treball d'altres companys a altres places de pràctiques dutes a terme. El format d'exposició pública permet a l'alumnat participant comunicar la seva experiència a altres alumnes de cursos inferiors. Aquesta jornada marca el final de les pràctiques externes per l'alumnat que les ha realitzat. Per aquest primer curs d'implantació de les pràctiques, la sessió d'exposició pública dels treballs va tenir lloc el dia 27 de juny de 2013, entre les 9 i les 12 hores, al Hall de la Biblioteca de l'edifici de la Facultat de Psicologia, al qual assistiren tots els alumnes que havien culminat les pràctiques externes durant el curs acadèmic 2012-2013, així com professorat del títol, alumnat de cursos inferiors, i alguns tutors d'entitats on van tenir lloc places de pràctiques.

La vicedegana de pràctiques de la Facultat de Psicologia, la Dra. Carmen Ramis, continua fent una intensa feina de cerca de noves places i de consolidació i/o ampliació de les ja existents. En aquest sentit, també es continua desenvolupant una important feina de regularització i actualització dels convenis de pràctiques, d'acord amb el model estàndard elaborat per la UIB. La darrera versió de conveni que ha estat aprovat i revisat per assessoria jurídica amb data 31 de juliol de 2013. També s'està duent a terme la digitalització dels convenis per tal de millorar el seu accés i consulta. En aquesta tasca cal destacar l'ajut que la Sra. Maria Saletas (PAS dels serveis administratius) està prestant.

Tal i com havia estat previst pel curs 2012-2013 i segons lo estipulat a la Guia docent de l'assignatura de pràctiques externes, de forma prèvia al procés de selecció de places es dugueren a terme unes jornades informatives, organitzades per la vicedegana de pràctiques, destinades a tot l'alumnat per tal de donar informació detallada de l'assignatura, dels procediments, de la normativa, dels aspectes fonamentals de l'avaluació, i de qüestions relacionades amb les competències transversals sobre l'exercici professional en context real. En aquestes jornades, celebrades al Saló d'Actes de l'edifici Guillem Cifre (Facultat de Psicologia) els dies 17 al 20 de setembre (9 a 14 hores), algunes de les entitats col·laboradores a les pràctiques feren una presentació de les seves característiques i àrees d'actuació, definiren les funcions i tasques a realitzar a les pràctiques i explicaren el procés pel qual es pot assolir l'especialització en dit camp professional. Es va procurar que estiguessin representades les diferents àrees de professionalització clàssiques de la Psicologia, com ara la Psicologia Clínica i de la Salut, la Psicologia del Treball, les Organitzacions i els Recursos Humans, la Psicologia Educativa, o la Intervenció Comunitària. Aquestes jornades es van consignar com activitat obligatòria per tots aquells estudiants matriculats a l'assignatura de pràctiques externes al curs 2012-2013, un total de 46 alumnes.

D'acord amb el resultats de les pràctiques en aquest primer any d'implantació, es plantegen els següents dos reptes pel curs acadèmic 2013-2014:

- La realització d'un estudi sobre la qualitat i eficàcia d'aquesta assignatura a partir d'una recollida d'informació de l'alumnat egressat i de les entitats col·laboradores. Els objectius principals són, per una part, millorar l'adequació de la realització de les pràctiques per al procés d'aprenentatge i adquisició de competències de l'alumnat; i per altre, millorar la col·laboració entre les diferents entitats i la Facultat de Psicologia. D'aquesta manera es pretén ajustar també les competències a assolir amb les exigències del món professional.
- La millora dels sistemes de certificació de la tutorització externa, amb la finalitat de que, tant les entitats privades com especialment les públiques, puguin establir protocols de reconeixement per les carreres professionals de les persones que desenvolupen la tasca de tutor o tutora externa de pràctiques. La tutorització d'un/a alumne/a en pràctiques suposa un esforç que, en moltes ocasions, no repercuteix suficientment en la carrera professional dels tutors.

 Universitat de les Illes Balears	INFORME ANUAL DE SEGUIMENT I AVALUACIÓ GRAU DE PSICOLOGIA	Codi: GPSI-IAS-12_13
		Versió: 2
		Pàg.: 37 de 49

2.5 RESULTATS DE LA INSERCIÓ LABORAL DE LES PERSONES TITULADES I DE LA SEVA SATISFACCIÓ AMB LA FORMACIÓ REBUDA

Degut a que les taxes relatives a la graduació no estaran disponibles fins un any després la implantació total del títol, és a dir, el curs acadèmic 2013-2014, durant el curs 2012-2013 no s'ha dut a terme cap informe sobre la inserció laboral. Per aquesta raó encara no es disposa de dades per avaluar els resultats de la inserció laboral de les persones titulades i de la seva satisfacció amb la formació rebuda. Les úniques dades de que es disposa són a la memòria de 2010-2011, on es va fer un petit anàlisi arran dos estudis duts a terme per la Universitat de les Illes Balears, en col·laboració amb el seu Consell Social, al voltant de la inserció laboral de les persones titulades en Psicologia durant els anys 2005 i 2006, però amb alumnat de llicenciatura.

Durant el curs acadèmic 2013-2014 es planificarà un procediment de recollida de dades amb el suport del SEQUA i del Vicerectorat d'Estudiants, que permeti obtenir indicadors eficients sobre aquest important aspecte. També s'espera poder aconseguir valors adequats semblants als obtinguts per la llicenciatura, d'acord amb els informes esmentats.

En tot cas, cal dir que la UIB inclou al pla de millores corresponent al curs acadèmic 2013-2014 (Mesura nº13 a l'annex 5 d'aquesta memòria) una mesura específica per incloure a la web de la Universitat del títol informació al voltant de la inserció laboral dels graduats i les graduades, mitjançant un conveni entre la Universitat i el Servei d'Ocupació de les Illes Balears (SOIB) que permeti proporcionar més informació sobre sortides professionals i el mercat de treball als futurs graduats, així com disposar d'informació respecte a la inserció de les persones ja graduades. Els responsables d'aquesta acció seran el Vicerectorat de Docència i Qualitat, el SEQUA i la pròpia CGQ del títol.

3 REVISIÓ DE LES RECOMANACIONS I MODIFICACIONS

3.0 ACCIONS DERIVADES DE LES RECOMANACIONS DELS INFORMES DE VERIFICACIÓ

Data	28/04/2009	AVALUADOR	ANECA
RECOMANACIÓ			
<i>"Dado que el título se adscribe a la rama de Ciencias de la Salud, es necesario que, al menos, 6 ECTS de las prácticas externas se desarrollen en el ámbito de la Psicología Clínica y de la Salud. Se considera válida la rotación por hospitales, centros de atención primaria, centros socio-asistenciales, hospitales de día, unidades de atención a drogodependientes, unidades de salud mental o de planificación familiar, centros o clínicas de la red de Cruz Roja u otras organizaciones similares, y centros de base dependientes de corporaciones locales o centros de asistencia de las propias universidades siempre y cuando certifiquen actividades asistenciales en el ámbito de la psicología. Del mismo modo, el Trabajo de Fin de Grado, también con mínimo 6 ECTS, deberá orientarse en este mismo ámbito."</i>			
CRITERIO 5: PLANIFICACIÓN DE ENSEÑANZAS			
ACCIÓ DERIVADA			
La Comissió de Garantia de Qualitat (CGQ) del títol de Grau en Psicologia ha analitzat les exigències i recomanacions dels informes d'avaluació de la sol·licitud de verificació del títol de Graduat/ada en Psicologia que la ANECA va remetre a distintes universitats en relació a les pràctiques externes. Tot i que s'entén que tenen com únic objecte millorar la proposta			



d'implantació de dit títol per possibilitar la seva posterior acreditació. LA CGQ també entén que aquest aspecte relatiu tant a les pràctiques externes com al treball de fi de grau no caldria ésser considerat requisit necessari per obtenir un informe final favorable, per les raons que a continuació s'exposen, i que van ser esgrimides a la memòria de seguiment del curs acadèmic 2011-2012:

- 1) El Reial decret 1393/2007, de 29 d'octubre, pel que s'estableix la ordenació dels ensenyaments universitaris oficials, al seu article 12, apartat 4, indica que cada Universitat proposarà l'adscripció del corresponent títol de Graduat o Graduada a una única branca de coneixement, afegint que dita adscripció serà igualment d'aplicació en aquells casos en que el títol estigui relacionat amb més d'una disciplina i es farà respecte de la principal. Igualment, l'esmentat RD estableix al seu article 12, apartat 5, que el pla d'estudis cal que contingui un mínim de 60 crèdits de formació bàsica, dels quals, almanco 36, estaran vinculats a algunes de les matèries, que figuren a l'annex II, per la branca de coneixement a la qual es pretengui adscriure el títol. Tot i així, la mateixa normativa no exigeix a un títol de Grau realitzar pràctiques externes i, manco encara, que aquestes es tinguin que dur a terme dintre l'àmbit especialitzat d'una branca de coneixement. Per altra banda, les pràctiques externes no tenen la consideració de formació bàsica i, per tant, no depenen de regulació específica. El mateix es pot argumentar pel treball de fi de grau. De fet, pel que fa a les pràctiques externes, el RD 1393/2007, sols estableix al seu article 12, apartat 6, que "si se programen pràctiques externes, aquestes tindran una extensió màxima de 60 crèdits i caldrà oferir-les preferentment a la segona meitat del pla d'estudis".
- 2) Tenim constància de que ja hi ha verificats una sèrie de títols de Grau en Psicologia, adscrits a la branca de coneixement de Ciències de la Salut, que, al seu dia, comptaren amb l'informe favorable d'ANECA i amb la posterior aprovació per part del Consell d'Universitats, sense que se'ls hagi exigint l'esmentat condicionant previ. Per això, un canvi d'aquest tipus als criteris de verificació o acreditació del títol de Grau en Psicologia, suposa, de fet, establir un tracte desigual entre distintes universitats.
- 3) Condicionar l'adscripció a la branca de Ciències de la Salut a que part de les pràctiques externes o el treball de fi de grau es desenvolupin a l'àmbit de la Psicologia Clínica i de la Salut, pot suposar una visió molt restrictiva del concepte de salut. Tal i com estableix l'Organització Mundial de la Salut, el concepte de salut cal que englobi els aspectes biològics, psicològics i socials del benestar. Precisament, promoure la salut i el benestar és el que pretén qualsevol àmbit d'intervenció psicològica. Inclús a àmbits no tan clarament assistencials com, per exemple, el de la Psicologia de la Educació o del Treball i dels Recursos Humans, el professional de la Psicologia du a terme tasques d'avaluació del problema, diagnòstic, anàlisi dels contextos culturals i socials en que es produeix i, si escau, d'intervenció mitjançant l'aplicació de les tècniques i instruments necessaris per la resolució del mateix, amb l'únic objecte de millorar la qualitat de vida, prevenir i promoure la salut i el desenvolupament dels individus o grups amb els que intervé.
- 4) D'acord amb la configuració al nostre àmbit de l'Espai Europeu d'Educació Superior (EEES), l'objectiu principal d'un títol de Grau, ja sigui a Psicologia o a qualsevol altra disciplina científica, és oferir una formació universitària que sumi coneixements generals bàsics i coneixements transversals relacionats amb la formació integral dels estudiants, junt amb els coneixements i capacitats específics orientats a la seva incorporació a l'àmbit laboral. El fet d'adscriure el Grau, d'acord amb el paràgraf segon de l'article 12, apartat 4, del RD 1393/2007, a la branca principal, no pot restringir o decantar la formació inicial del conjunt dels estudiants a un sol dels àmbits especialitzats de la Psicologia en detriment de la resta. Per això, l'EEES preveu un segon cicle de formació universitària mitjançant el desenvolupament de màsters especialitzats, on procedeix oferir una formació teòrica, pràctica i professional molt més específica. A més, en el cas del nostre país, l'àmbit de la Psicologia Clínica, és una especialitat sanitària regulada per la Llei 44/2003 d'Ordenació de les Professions Sanitàries, a la que sols es pot accedir després l'obtenció del títol de Llicenciat/ada o Graduat/ada en Psicologia. També cal afegir que l'aparició de la nova



especialitat de Psicologia General Sanitària, a la qual es pot accedir mitjançant estudis de màster, tot i no estar encara ben desenvolupat normativament, per accedir a aquest màster es requerirà haver cursat un itinerari/menció en Psicologia Clínica i de la Salut al Grau, fonamentalment definit per assignatures i crèdits fonamentalment optatius. Les universitats que ja han optat per instaurar aquest itinerari, en una gran majoria, no han inclòs ni les pràctiques ni el TFG dintre del mateix, i han optat majoritàriament per emprar assignatures optatives, entre 24 i 30 crèdits. ANECA ha verificat sense cap problema aquests itineraris. En tot cas, la Conferència de Degans de Psicologia de les Universitats Espanyoles ha recomanat no definir els itineraris fins que hi hagi un desenvolupament normatiu de la llei, tal com aquesta mateixa assenyala.

A la vista de tals arguments, la CGQ considera que aquestes raons estan emparades per la normativa vigent sobre els estudis de Grau i per la realitat del que és la Psicologia com a ciència i com a professió. Per això, fa constar a aquesta memòria de seguiment que l'aspecte assenyalat per ANECA a modificar a la memòria de verificació del Grau en Psicologia d'aquesta universitat, en tot cas, sigui considerat com una recomanació per la millora de la proposta, però en cap cas com una qüestió sine qua non, a fi d'obtenir un informe d'acreditació favorable.

En tot cas és voluntat del vicedeganat de pràctiques de la Facultat de Psicologia aconseguir signar convenis adscrits a centres assistencials del tipus referit per ANECA: Hospitals, centres d'atenció primària, centres socio-assistencials, hospitals de dia, unitats d'atenció a drogodependents, unitats de salut mental o de planificació familiar, centres o clíniques de Creu Roja o altres organitzacions similars, centres de base dependents de corporacions locals o centres d'assistència de les pròpies universitats sempre i quant es certifiquin activitats assistencials a l'àmbit de la psicologia. Cal assenyalar també que amb data 18 de desembre de 2013 s'ha creat el Servei Universitari d'Atenció Psicològica (SUAP), amb l'objectiu de:

- a) Prestar un servei psicològic i psiquiàtric assistencial continuat de qualitat, eficaç i eficient, tant a la comunitat universitària com a la comunitat autònoma de les Illes Balears.
- b) Proporcionar als alumnes del grau de Psicologia, del Màster en Psicologia General Sanitària i, si escau, d'altres graus i cursos de postgrau centrats en l'àmbit de la salut, una formació especialitzada en psicologia clínica i de la salut i en psiquiatria.
- c) Ajudar a millorar la qualitat de l'ensenyament clínic que reben els alumnes de Psicologia de grau i postgrau de la UIB.
- d) Facilitar el desenvolupament de projectes de recerca en les àrees de la psicologia clínica i de la salut.
- e) Proporcionar una formació continuada i actualitzada a professionals de les àrees de psicologia clínica i de la salut.

La posada en marxa del SUAP podrà suposar la generació de places de pràctiques clíniques en contacte amb la societat balear, que ajudaran a augmentar l'oferta actual. Tot i quedar pendent pel curs 2013-2014 la generació d'aquestes noves places, cal dir que al curs 2012-2013 més d'un terç de les places ofertes està relacionada amb l'àrea de Clínica i Salut.

Així doncs, la CGQ considera que l'oferta de places de pràctiques externes es suficient per implementar els estudis de Grau en Psicologia dintre la branca de Ciències de la Salut. Precisament per aquesta adscripció a Salut es preveu una major facilitat per augmentar dita oferta de places ja amb convenis amb els centres assistencials de la Comunitat Autònoma, així com poder vincular com professors associats o col·laboradors a un major nombre de professionals. De fet, al llarg de l'any 2013-2014, i amb vistes a la sol·licitud de verificació del màster de Psicologia General Sanitària per la UIB, es tractarà de signar un conveni amb el Servei Balear de Salut per tal d'aconseguir places de pràctiques externes a Atenció Primària, i



a altres serveis dependents o relacionats.

Pel que fa al treball de fi de grau, el Consell d'Estudis i el Cap d'Estudis com a coordinador general del TFG, han dissenyat una oferta de temes durant el curs 2012-2013, dels quals aproximadament el 45% es troben directament relacionats amb la Psicologia Clínica i de la Salut, junt a altres àrees de l'exercici de la professió de la Psicologia. Per tant, de facto, la Facultat ja tracta de cobrir de forma raonable aquestes àrees professionals, tot i que no s'ha adoptat tal com figura a la recomanació, una reducció de la totalitat de temes a l'àrea de la Psicologia Clínica i de la Salut.

Malgrat aquest compliment parcial de la recomanació, la CGQ del títol, junt amb el vicedeganat de pràctiques i el Consell d'Estudis mantenen el compromís de continuar establint convenis en nombre suficient com per garantir les pràctiques externes i treballs de fi de grau a l'àmbit de la Salut. En virtut dels arguments exposats, la comissió espera que el caràcter d'aquesta recomanació no sigui d'obligat compliment.

3.1 ACCIONS DERIVADES DE LES RECOMANACIONS DELS INFORMES DE SEGUIMENT DE L'AQUIB (SI ESCAU)

Recomanacions
Revisió de la informació pública disponible
Revisar la informació pública a la pàgina web en relació a l'especificada a la memòria de verificació sobre la informació següent: - El nombre de places de nou ingrés ofertes (el nombre d'alumnes matriculats és superior).
Incloure o millorar la següent informació pública de la pàgina web del grau: - L'excepció sobre el nombre mínim de crèdits matriculats el primer any. - La informació sobre el suport i l'orientació per als estudiants una vegada matriculats, concretament sobre el pla d'acció tutorial, perquè sigui més accessible i amb informació més concreta. Posar a l'abast dels interessats el formulari de suggeriment o queixa en un format que es pugui emplenar.
Informació derivada del SGIQ i indicadors
Fer ús dels mecanismes per a la millora contínua del SGIQ com a resultat de l'avaluació de la qualitat de l'ensenyament, i fer-ho constar a l'informe de seguiment (canvis que podrien afectar al SGIQ i proposta d'objectius de qualitat per a la propera anualitat).
A l'avaluació i la millora de la qualitat del professorat, contemplar totes les actuacions previstes a la memòria de verificació, i no únicament l'anàlisi del resultat de les enquestes.
Accions dutes a terme davant les recomanacions i modificacions
Accions derivades
Les accions derivades d'aquestes recomanacions (tant aquelles que afecten de forma transversal a la UIB com aquelles que afecten de forma específica a la titulació) es recullen a l'apartat 5 "PLANIFICACIÓ D'ACCIONS DE MILLORA" d'aquest document.



3.2 MODIFICACIONS INTRODUÏDES AL PLA D'ESTUDIS

A la memòria d'avaluació i seguiment corresponent al curs 2011-2012, i ja anteriorment a la del curs 2010-2011 s'anunciava que la sol·licitud de modificació de la memòria de verificació inicial es faria a la finalització del curs 2012-2013, una vegada implantats el quatre anys del títol. Per tant, la filosofia seguida per la CGQ sempre ha estat la de sol·licitar oficialment les modificacions al títol una vegada aquest sigui totalment implantat, de forma que hi hagi temps suficient com per analitzar els resultats de canvis introduïts, tractant d'evitar passes en fals o correccions continuades sobre un mateix element o procediment. Algunes situacions específiques han fet que aquesta petició de modificació es retardi per l'any 2014.

Una d'aquestes situacions ha estat l'aparició d'una nova figura regulada de professional sanitari, el Psicòleg General Sanitari, a la qual s'accedeix mitjançant un màster amb atribucions professionals reconegudes. Aquesta nova figura suposa, segons la disposició addicional setena de la Llei General de Salut Pública 33/2011, introduir modificacions als títols actuals de grau en Psicologia. De conformitat amb allò establert a l'article 12.9 del Reial Decret 1393/2007, de 29 d'octubre, el Govern, tindria que haver regulat abans d'octubre de 2012 les condicions generals a les quals s'ajustaran els plans d'estudis del títol de Grau en Psicologia. Tot i que aquesta regulació roman encara pendent, la disposició addicional setena també determina que els canvis s'ajustaran als següents criteris:

- a) El títol de Grau en Psicologia, que no habilitarà, per sí mateix, per l'exercici de la psicologia al sector sanitari, constituirà un requisit necessari per l'accés al futur Màster de Psicologia General Sanitària.
- b) Les universitats que formin a psicòlegs que pretenguin accedir al Màster de Psicologia General Sanitària dissenyaran el títol de Grau en Psicologia contemplat, almanco, un recorregut específic vinculat a la psicologia de la salut. Dit recorregut determinarà una menció expressa al mateix al corresponent títol de Grau en Psicologia.
- c) Les universitats procediran a adaptar els plans d'estudi de Grau en Psicologia ja aprovats a les condicions generals abans esmentades, sol·licitant la seva verificació en els terminis previstos per la legislació vigent. Aquesta adaptació es durà a terme en el termini de cinc anys des de que el Govern aprovi les condicions generals a les que s'ajustaran els plans d'estudis del títol de Grau en Psicologia.

Com que el legislador no ha desenvolupat les característiques tècniques que ha de tenir el recorregut específic vinculat a la psicologia de la salut, la Conferència de Degans de Psicologia estatal ha recomanat que les Facultats de Psicologia no les instauren precisament fins que aquesta indefinició desaparegui. En tot cas, ja hi ha exemples d'itineraris verificats, composts generalment per un nombre de crèdits optatius de entre 24 i 30 crèdits. En tot cas, la Facultat de Psicologia i el Departament de Psicologia faran feina plegats durant l'any 2014 per tractar de dissenyar no solament un itinerari en Psicologia de la Salut, si no probablement altres vinculats en altres àrees clàssiques de l'exercici professional de la Psicologia.

Així també, també romanen pendents de modificació tots aquells elements que d'acord amb la normativa establerta pel Reial Decret 861/2010 de 2 de juliol, modifiquen el Reial Decret 1393/2007 de 29 d'Octubre. De forma específica es fa referència a la normativa de reconeixement i transferència de crèdits, precisament mencions o intensificacions curriculars, mobilitat, règim de permanència i tots aquells aspectes relacionats amb l'estructura de la memòria de verificació i que figuren al Reial Decret.

En quant altres canvis que s'han introduït en el procés d'implantació del títol des del curs



2009-2010, no es poden considerar majors o significatius i es troben relacionats amb:

- La consideració de les agrupacions (Grup Gran, Grup Mitjà tipus 1, Grup Mitjà tipus 2, Grups de Laboratori, i Grups Petits) per tipus d'assignatures, així com el seguiment de les fitxes orientatives de dedicació horària de les assignatures pertanyents al pla d'estudis. Durant el curs 2012-2013 es va sol·licitar al Consell de Direcció de la Universitat un conjunt de canvis respecte el tipus d'agrupació d'un conjunt d'assignatures que per les seves característiques, requerien un tipus d'agrupació amb un nombre menor d'alumnes per facilitar la tasca docent i l'assoliment de les competències associades. Es va demanar un canvi a un conjunt d'assignatures per que passaren de tenir una modalitat de Grup Mitjà tipus 1 a una de Grup Mitjà tipus 2. Això ha suposat una important variació en el nombre de grups programats, de forma que la ratio alumnat/professorat ha experimentat una millora sensible. Cal dir que el caràcter de les taules horàries i per agrupació consignades per assignatura a la memòria inicial verificada tenen caràcter orientatiu, però en tot cas, es tractarà d'ajustar de forma més específica la descripció de l'estructura formal de cada assignatura.
- Durant el procés d'implantació progressiva dels quatre anys del títol, s'han introduït petites variacions al conjunt de competències assignades a algunes assignatures del pla formatiu. La programació inicial en general sembla que va ser massa ambiciosa, de manera que algunes assignatures van consignar un nombre de competències massa elevat. La impossibilitat d'avaluar un gran nombre de competències a una assignatura fa necessari reflexionar sobre aquelles que realment són assimilables, avaluables, i sobre tot, assolides per l'alumnat. Al llarg del curs 2013-2014 el Consell d'Estudis instarà al professorat vinculat a cada una de les assignatures del títol per fer un ajust de les competències respecte de la memòria de verificació inicial.
- A la memòria del curs 2011-2012 es va proposar modificar la programació temporal tant de les Pràctiques externes com del Treball de Fi de Grau, de forma que totes dues assignatures tinguessin caràcter anual. Les raons per aquest canvi cercaven augmentar la flexibilitat perquè l'alumnat pugui afrontar el seu compliment, i per altre, potenciar la diversificació de les places ofertes al llarg del curs acadèmic. Una vegada implantades les dues assignatures al curs 2012-2013, de forma que tots dos processos comencen al inici del curs acadèmic, l'experiència ha servit per desistir d'introduir aquest canvi de temporalització, ja que es pot fer ús de les eines reglamentàries de convocatòria anticipada per fer possible que un alumne, en funció de la seva trajectòria curricular, pugui cursar les dues assignatures al primer semestre. Per tant, no sembla necessari introduir cap modificació formal a la temporalitat de les dues assignatures del pla d'estudis.
- A la memòria del curs 2011-2012 es pretenia aconseguir la màxima especificitat de les matèries compartides de formació bàsica, en especial, de l'assignatura "Estructura i funció del cos humà", de forma que, tot i respectant les competències assignades, els continguts estiguin adaptats al títol de Psicologia, en forma d'una guia docent independent. Es pretenia augmentar l'especificitat dels continguts per aconseguir una millor integració dintre el mòdul de Bases biològiques de la conducta, al qual serveix de base. Cal dir que durant el primer curs d'implantació de l'assignatura, el nivell de compartició fou complet, és a dir, als grups de l'assignatura es barrejava alumnat de les titulacions de Psicologia, Infermeria i Fisioteràpia (branca de Ciències de la Salut). Aquesta experiència no va resultar adequada ja que es van generar dinàmiques de relació negativa entre els alumnes de les tres titulacions. Per evitar aquest efecte i per simplificar la confecció dels horaris, es va passar a delimitar grups independents per cadascuna de les titulacions, obtenint resultats més adequats, però les valoracions de satisfacció de l'alumnat recollides encara assenyalaven una manca d'adaptació al currículum psicològic. Per això es pretén finalment una adaptació de l'assignatura intensificant els continguts més relacionats amb la Psicologia, tot i mantenint les competències dissenyades per l'assignatura. De forma operativa suposa l'elaboració d'una guia docent independent. Aquest canvi estava previst inicialment pel curs acadèmic 2013-2014, però es tractarà d'aplicar, si escau, pel curs



acadèmic 2014-2015.

- Arran dels estudis específics sobre les càrregues de treball de les assignatures del pla per semestres, i de la reflexió sobre les dades obtingudes, és possible que durant l'any 2014, pugui sol·licitar, si escau, el canvi de semestre per alguna assignatura, si genera incompatibilitats temporals difícilment resolubles respecte altres assignatures dins el mateix semestre. En cas de fer-se efectiva aquesta opció, significaria trocar una assignatura del primer al segon semestre o a l'inrevés. El Consell d'estudis tractarà d'analitzar aquesta possibilitat i obrarà en conseqüència. La CGQ considera aquesta possibilitat com un canvi menor, ja que no modifica substancialment l'estructura del pla d'estudis.
- El darrer punt que pot suposar una modificació respecte la memòria inicial verificada del títol de Grau fa referència al nombre d'alumnes de nou ingrés. A la memòria verificada figuraven 90 alumnes de nou ingrés pels tres primers anys d'implantació, i 100 pel quart i successius. La consideració de 90 places responia a l'aplicació de cauteles respecte dels recursos de professorat, ja que conviurien durant aquells anys l'extinció de la llicenciatura i la implantació del Grau. Malgrat aquestes dades, al curs 2010-2011 van entrar un total de 110 alumnes, al 2011-2012 un total de 100, i al curs 2012-2013 han estat 112 alumnes. A l'informe de seguiment fet per AQUIB sobre la implantació efectiva del títol, s'assenyala aquesta desviació i la necessitat de justificació. Al curs 2012-2013 s'han atorgat 12 places de nou ingrés en la mesura en que hi havia assignatures de primer curs que no havien completat el nombre de 100 persones matriculades. Aquest efecte pot tenir la causa en que no tot l'alumnat de nou ingrés matricula 60 crèdits (segurament per la pujada de taxes). El Consell de Direcció va prendre la decisió d'augmentar el nombre de places, sense que això suposés un increment desmesurat a les assignatures de primer curs (cap d'elles amb més de 100 alumnes). Tot i que hi ha professorat a la Facultat que defensa de forma important una davallada en el nombre d'alumnes de nou ingrés, no és menys cert que per raons estratègiques relacionades amb la consecució del desdoblament de l'horari de matí i d'horabaixa pels quatre cursos així com per donar resposta a l'alta demanda de places que cada any genera importants llistes d'espera, pot resultar necessari fer simulacions que ho puguin permetre. Per aquestes raons, i una vegada consensuada aquesta opció, consultades totes les parts implicades, sobre tot els departaments implicats en la docència, es podria demanar una modificació de la memòria inicial en el sentit d'augmentar el nombre de places de nou ingrés fins les 120 (pendent d'anàlisi). La raó d'aquesta xifra és la no produir una forta distorsió respecte les condicions estructurals desenvolupades als quatre primers anys d'implantació efectiva del títol.

Finalment cal assenyalar que la CGQ revisarà de forma completa la memòria verificada inicial del títol per sol·licitar la seva modificació en tots aquells elements que hagin estat motiu de canvi durant el procés d'implantació efectiva del pla d'estudis del Grau. La planificació temporal sobre la sol·licitud de modificació està prevista al llarg de l'any 2014.

4 SISTEMA DE GARANTIA INTERN DE QUALITAT

4.0 REFLEXIÓ SOBRE LA NECESSITAT D'EFECTUAR MODIFICACIONS AL SGIQ DERIVADES DE LA IMPLANTACIÓ DE LA TITULACIÓ



El funcionament del Sistema de Garantia Intern de Qualitat (SGIQ) del títol de Grau en Psicologia per la UIB s'ha mostrat eficient al llarg dels quatre anys d'implantació. La Comissió de Garantia de Qualitat (CGQ) del títol, funciona de forma efectiva des de la seva constitució amb data 3 de juliol de 2009, i ha tractat de complir amb els procediments establerts pel SGIQ:

- Velant per la qualitat del títol i del professorat;
- verificant la pròpia planificació del SGIQ;
- rebent els objectius del Centre, desplegant-los a nivell de títol, verificant el seu compliment i rendint comptes a la Junta de Centre;
- realitzant el seguiment de la eficàcia dels processos, analitzant els resultats i informacions que rep relatives a la satisfacció dels grups d'interès, inserció laboral dels graduats (encara esperant a la sortida de la primera promoció i els informes pertinents), valorant el progrés i els resultats d'aprenentatge, el desenvolupament de les pràctiques externes i dels programes de mobilitat i altres informacions, i fent propostes de millora amb la finalitat d'optimitzar contínuament el títol;
- revisant, analitzant i proposant accions de millora en relació a la qualitat de l'ensenyament i del professorat;
- elaborant el informe anual d'avaluació i seguiment del títol i elevant-la a la Junta de Centre;
- duent a terme qualsevol altra funció que li assigni la Junta de Centre.

La CGQ ha fet feina per dur a terme aquests objectius en el marc del seguiment i la millora de la implantació del títol, i amb la finalitat fonamental d'optimitzar la qualitat de la docència i la seva millora continua. L'objectiu final s'orienta a obtenir la acreditació positiva del títol i les revisions posteriors. L'actuació de la comissió sempre ha tractat de cercar eficiència, i generalment ha emprat els mitjans de comunicació virtual. El procediment de treball seguit parteix de la recollida i anàlisi d'informació, continua amb la presa de decisions sobre les reflexions fetes, la coordinació de les accions d'intervenció, el control, la revisió i la millora continua, i finalment, ret comptes als òrgans competents.

El President de la CGQ manté un canal de comunicació permanent tant amb el Consell d'Estudis i el Cap d'Estudis del títol com el seu principal representant, i l'Administrador del centre i cap dels Serveis Administratius vinculats al títol. Així també, manté contacte directe amb els Departaments implicats en la docència del títol, bàsicament per raons de control sobre el professorat assignat al títol. Gràcies a aquesta comunicació fluida, la tasca de la comissió ha estat efectiva i ha possibilitat analitzar les dades i reflexionar sobre els diferents processos per articular les propostes de millora. Cal afegir a aquest sistema relacional al Servei d'Estadística i Qualitat Universitària de la UIB (SEQUA), que des del curs 2010-2011 ha centralitzat el procés de recollida d'informació valuosa per l'elaboració dels informes de seguiment, i s'encarrega de recollir i organitzar les dades resultants de l'aplicació de les seves enquestes, més les d'aquelles enquestes o informes duts a terme per altres serveis, òrgans, instituts de la UIB implicats en l'avaluació de la qualitat. El SEQUA ha treballat per optimitzar el format de l'Informe d'Avaluació i Seguiment (IAS) i de fer arribar a les CGQ tota la informació de forma integrada. De fet, el format de l'IAS del curs 2012-2013 ha estat modificat pel SEQUA, d'acord amb el protocol de seguiment dels ensenyaments universitaris oficials elaborat per l'Agència de Qualitat de les Illes Balears (AQUIB) al novembre de 2013.

El funcionament de la CGQ del títol de Grau en Psicologia ha funcionat raonablement bé respecte a la idoneïtat dels tres eixos del sistema de qualitat: estructura organitzativa, processos i política de qualitat. De les seves actuacions i de la coordinació en la implantació efectiva del pla d'estudis s'ha anat produint una important millora en l'eficiència dels procediments, sobre tot per l'efecte de la pràctica i l'acumulació d'experiència significativa. No s'han produït problemes greus o disfuncions procedimentals suficientment importants com per proposar canvis substancials al funcionament de la CGQ. Per intentar mantenir una mateixa línia de feina i no perdre el factor d'experiència de la comissió, s'ha cregut convenient no modificar la seva composició.




Universitat de les
Illes Balears

INFORME ANUAL DE SEGUIMENT I AVALUACIÓ
GRAU DE PSICOLOGIA

Codi: GPSI-IAS-12_13


Versió: 2

Pàg.: 45 de 49


 Universitat de les Illes Balears	INFORME ANUAL DE SEGUIMENT I AVALUACIÓ GRAU DE PSICOLOGIA	Codi: GPSI-IAS-12_13
		Versió: 2
		Pàg.: 46 de 49

5 PLANIFICACIÓ D'ACCIONS DE MILLORA


Objectiu de millora	Tasques a desenvolupar	Responsables de la tasca	Prioritat (1, 2, 3)	Data d'inici Data de finalització	Indicador de seguiment	Beneficis esperats
1. Millorar les taxes d'èxit, rendiment i crèdits presentades a les titulacions que es desvien del que s'ha previst Superar les febleses i necessitats detectades de cada titulació	1.1 Revisió dels informes de seguiment i avaluació dels títols de grau i màster	Vr. Professorat SEQUA	1	Nov.2013	Realització de les accions	- Millorar en els resultats de les titulacions que presenten desviacions respecte del que s'ha previst. - Assegurar l'acreditació dels estudis
	1.2 Detecció dels casos en què es produeixen els desviaments més grans i/o els punts febles més rellevants					
	1.3 analitzar de forma més específica els punts forts i febles derivats de l'informe de seguiment de cada títol, així com la revisió del SGIQ. Es proposarà un pla de millora. S'establiran propostes de millora a nivell institucional					
	1.4 Aprovació del pla de millores de la UIB	Consell de Direcció		Desembre 2013	Existència del pla de millores i aprovat	
	1.5 Realització d'un pla de millores de les titulacions	Degans i directors CGQ		Gener-febrer 2014	Realització i implantació del pla	
	1.6. Implantació i seguiment del pla de millores	Vr. Professorat Degans i Directores		2013-14		
2. Augmentar la transparència i la rendició de comptes als grups d'interès.	2.1 Publicar els informes de seguiment en la web	Consell de Direcció	1	Gener 2014	Realització de l'acció	- Respondre al compromís adquirit en la verificació del títol
3. Publicitar la implantació del Sistema de Garantia Intern de qualitat	3.1. Publicar el compromís de qualitat de la titulació 3.2. Informar sobre les funcions de la CGQ 3.3. Composició actualitzada de la CGQ, data de les reunions realitzades i breu resum dels acords presos 3.4. Publicar el pla de millores de la titulació i de la UIB	-Vr. Professorat - Degans i directors - SEQUA	1	Febrer a març 2014	Realització de les accions	-Donar publicitat al SGIQ, inherent a la verificació de les titulacions

 Universitat de les Illes Balears	INFORME ANUAL DE SEGUIMENT I AVALUACIÓ GRAU DE PSICOLOGIA	Codi: GPSI-IAS-12_13
		Versió: 2
		Pàg.: 47 de 49

4. Millorar el nivell dels estudiants que accedeixen als estudis universitaris	4.1. Continuar organitzant cursos «zero» de les matèries identificades com a més complexes per als estudiants universitaris de grau	- V. d'Ordenació Acadèmica - Degà i cap d'estudis	2	2013-14	Realització dels cursos acordats amb cada centre	- Millora del rendiment acadèmic dels estudiants de grau - Reducció de la taxa d'abandonament
5. Revisar i millorar les eines de suport a l'elaboració de les guies docents i reflexionar sobre la possibilitat d'eliminar els cronogrames	5.1. Millorar l'eina d'elaboració de les guies docents en funció dels suggeriments recollits del professorat 5.2. Reflexionar sobre l'eliminació dels cronogrames	- V. d'Ordenació Acadèmica - Delegat del Rector	2	2013-14	Realització de les millores a les eines informàtiques	- Millorar la satisfacció de l'alumnat i professorat
6. Reflexionar sobre els mecanismes de recollida d'informació	6.1. Establir mesures per augmentar la participació dels diferents col·lectius, PDI i alumnat, en l'aplicació dels qüestionaris 6.2. Iniciar l'aplicació de metodologies qualitatives, per exemple grups de discussió	- Consell de Direcció - Degans i directores - CGQ - SEQUA	2	2013-14	Realització de mesures per i augmentar la participació. Número de processos de recollida d'informació qualitativa realitzats per titulació	- completar i millorar la qualitat de la informació recollida
7. Millorar la formació del professorat	7.1. Llançar una nova edició del Pla de formació específic per al PDI el mes de desembre de 2013	-Vr. Professorat - ICE	2	2013-14	Realització dels cursos	- Millorar la capacitat del professorat - Augmentar la satisfacció del professorat
8. Millorar la informació disponible a la web institucional: - indicar l'idioma o idiomes en que s'imparteixen les assignatures - incloure el formulari de queixes i suggeriments en un format operatiu - eliminar duplicitats i buits en relació a la informació disponible a la web de la UIB i la dels centres	8.1 Reunió amb l'oficina web per exposar els problemes detectats 8.2. Incorporació de les millores 8.3. Auditoria web	-Vr. de professorat - Delegat del rector - SEQUA - Oficina web	1	2013-14	Realització de la reunió Percentatge de millores implementades	- Evitar conflictes entre la informació disponible a la web de la UIB i les dels centres - Millorar els resultats de seguiment extern - Millorar la facilitat d'ús de la web i així incrementar la satisfacció dels usuaris

 Universitat de les Illes Balears	INFORME ANUAL DE SEGUIMENT I AVALUACIÓ GRAU DE PSICOLOGIA	Codi: GPSI-IAS-12_13
		Versió: 2
		Pàg.: 48 de 49

9. Publicar la darrera versió de les memòries verificades amb les seves modificacions	9.1. Incorporar els canvis a les memòries 9.2. Publicar la darrera versió de les memòries modificades	-Vr. Professorat - SEQUA - CEP	1	2013-14	Publicació de la darrera versió de les memòries verificades de grau i de màster	- Garantir que la informació disponible es la més actualitzada
10. Modificar el model d'Informe d'Avaluació i Seguiment (IAS)	10.1. Actualitzar el model d'Informe d'Avaluació i Seguiment a partir del nou protocol publicat per la AQUIB el mes de novembre de 2013	- SEQUA	2	Novembre 2013	Nou model d'IAS	- Les titulacions disposaran d'una eina adaptada a les noves exigències de l'AQUIB. - Millorar els resultats de seguiment extern
11. Revisar les guies docents	11.1. Revisar que el 100% de les guies estan disponibles 11.2. Revisar que les competències previstes al pla d'estudis verificat es contemplen a les guies docents	Equip deganal Consell d'estudis	1	2013-14	Percentatge de disponibilitat de les guies Percentatge de competències recollides a les guies	- Garantir el compliment formal del pla d'estudis
12. Incloure a la web un breu currículum vitae del professorat que imparteix docència	12. Arbitrar el procediment per facilitar la incorporació d'aquesta informació a la web	-Vr. Professorat - Delegat del Rector - Degans i directores - oficina web - SEQUA	2	2013-14	Percentatge de professorat de les titulacions oficials que té un breu currículum a la web	- Proporcionar als diferents grups d'interès informació sobre el professorat que imparteix docència a les titulacions oficials.
13. Incloure a la web de la titulació informació sobre: - la inserció laboral - mobilitat - internacionalització	13. Incorporar la informació disponible en aquest sentit a la web	-V. de professorat - Delegat del rector - degans i directores - oficina web - SEQUA - CGQs	2	2013-14	Percentatge de webs que de les titulacions que incloguin aquesta informació	Proporcionar més informació als alumnes potencials i actuals
14. Ajust de les competències assignades a cada una de les assignatures del pla d'estudis	14. Incorporar la informació disponible en aquest sentit a la web	-Consell d'Estudis - Cap d'estudis - CGQ	1	2014	Realització de les accions. Sol·licitud de modificació de memòria de verificació	- Ajustar les competències per assignatura per facilitar la seva avaluació i assoliment per part de l'alumnat

 Universitat de les Illes Balears	INFORME ANUAL DE SEGUIMENT I AVALUACIÓ GRAU DE PSICOLOGIA	Codi: GPSI-IAS-12_13
		Versió: 2
		Pàg.: 49 de 49

15. Anàlisi estratègic del nombre de places de nou ingrés	15. Fer simulacions sobre l'augment del nombre de places de nou ingrés.	-Consell d'Estudis - Cap d'estudis - CGQ	1	2014	Realització de les accions. Sol·licitud de modificació de memòria de verificació si escau.	- Aconseguir que els quatre cursos del títol comptin amb horari de matí i d'horabaixa.
16. Anàlisi específic de càrregues de treball per assignatura i semestre	16. Dur a terme enquestes d'opinió informatitzades sobre les càrregues de treball de cada assignatura i per semestres. Ajust de càrregues i possibilitat de canvi de semestre d'assignatures (si escau).	-Consell d'Estudis - Cap d'estudis - CGQ	1	2014	Realització de les accions. Sol·licitud de modificació de memòria de verificació si escau.	- Millorar el grau de satisfacció de l'alumnat respecte de les càrregues de treball de cada assignatura i semestral.
17. Augment de l'especificitat de les assignatures comunes de branca de Formació Bàsica	17. Remodelar les guies docents de les assignatures comunes de branca de Formació Bàsica.	-Consell d'Estudis - Cap d'estudis - CGQ	2	2014	Realització de les accions. Sol·licitud de modificació de memòria de verificació si escau.	- Millorar el grau de satisfacció de l'alumnat respecte de l'adaptació de les assignatures comunes de branca de formació bàsica al currículum psicològic.
18. Ajust de l'estructura d'organització docent i horària de les assignatures del pla	18. Regularitzar el tipus d'agrupacions emprats per cada assignatura del pla d'estudis, i la seva estructura horària.	-Consell d'Estudis - Cap d'estudis - CGQ	1	2014	Realització de les accions. Sol·licitud de modificació de memòria de verificació si escau.	- Reflectir a la memòria del títol els canvis relatius al tipus d'agrupacions i estructura horària de les assignatures del pla d'estudis.
19. Estudi específic de qualitat i eficàcia de les pràctiques externes	19. Dur a terme un estudi sobre la qualitat i eficàcia de les pràctiques externes a partir d'una recollida d'informació de l'alumnat egressat i de les entitats col·laboradores.	-Consell d'Estudis - Vicedeganat de Pràctiques - CGQ	2	2014	Realització de l'acció.	- Millorar l'adequació de la realització de les pràctiques per al procés d'aprenentatge i adquisició de competències de l'alumnat. - Millorar la col·laboració entre les diferents entitats i la Facultat de Psicologia.
20. Protocol d'actuació sobre la millora de la tasca docent	20. Dur a terme propostes d'actuació fonamentals relatives a l'avaluació, la promoció i el reconeixement del professorat del títol sobre el seguiment d'aquells membres del professorat que no han obtingut valoracions positives per part de l'alumnat.	-Consell d'Estudis - Cap d'estudis - Professorat	1	2013-14	Realització de l'acció.	- Millorar el grau de satisfacció de l'alumnat sobre la tasca docent.
21. Estudi d'estructura temporal de les assignatures optatives	21. Anàlisi de diferents models d'estructura horària per les assignatures optatives i implementar-los (si escau).	-Consell d'Estudis - Cap d'estudis	2	2013-14	Realització de l'acció.	- Millorar el grau de satisfacció de l'alumnat sobre l'estructura horària de les assignatures optatives.